

제 4 교시

사회탐구 영역(경제)

성명		수험번호					3			제 ( ) 선택
----	--	------	--	--	--	--	---	--	--	----------

1. 다음 사례에 대한 설명으로 옳은 것은? [3점]

갑은 동네 중고품 거래 앱에서 마음에 드는 상품 A~C를 찾았다. 각각의 편익을 금액으로 추정해 보니 A 선택과 B 선택은 동일하게 3만 원이고, C 선택은 7만 원이었다. 단, 갑은 A~C 중 하나만 선택할 수 있고, 다른 조건은 고려하지 않는다.

- ① A를 선택하는 것이 합리적이다.
- ② B 선택의 순편익은 양의 값을 가진다.
- ③ A 선택과 B 선택의 순편익을 더하면 0이다.
- ④ A 선택과 C 선택의 암목적 비용은 동일하다.
- ⑤ B 선택의 기회비용은 C 선택의 기회비용보다 작다.

2. 다음 자료에 대한 옳은 설명만을 <보기>에서 고른 것은? [3점]

(가)는 교역 전 갑국의 생산 가능 곡선, (나)는 교역 후 갑국과 을국의 공통된 소비 가능 곡선이다. a는 교역 전 갑국과 을국의 공통된 소비점이다. 갑국과 을국은 X재와 Y재만을 생산하고, 생산 가능 곡선은 직선이다. 양국 모두 비교 우위가 있는 재화의 생산에만 특화하고, 각국은 이득이 발생하는 경우에만 교역에 응한다. 단, 양국의 생산 요소의 양은 동일하고, 교역은 거래 비용 없이 양국 간에만 이루어지며, 생산된 재화는 모두 소비된다.

- < 보 기 >
- ㄱ. 갑국은 X재 생산, 을국은 Y재 생산에 절대 우위가 있다.
  - ㄴ. 을국의 최대 생산 가능한 Y재는 30개이다.
  - ㄷ. 을국의 Y재 1개 생산의 기회비용은 X재 3개이다.
  - ㄹ. 교역 후 갑국의 X재 1개 소비의 기회비용은 교역 전보다 감소했다.

- ① ㄱ, ㄴ    ② ㄱ, ㄷ    ③ ㄴ, ㄷ    ④ ㄴ, ㄹ    ⑤ ㄷ, ㄹ

3. 다음 수업 장면에 대한 옳은 설명만을 <보기>에서 고른 것은? (단, A는 원/달러 환율의 상승과 하락 중 하나이다.)

교사: A가 지속될 때 나타날 수 있는 양상을 발표해 보세요.  
 갑: 우리나라를 방문하려는 미국인 관광객의 여행 경비 부담이 감소할 것입니다.  
 을: 미국 유학 중인 자녀에게 학비를 송금하려는 우리나라에 있는 부모의 부담이 증가할 것입니다.  
 병: 우리나라에서 생산하여 미국으로 수출하는 상품의 가격 경쟁력이 하락할 것입니다.  
 정: \_\_\_\_\_ (가)  
 교사: 세 명은 옳게 말했는데, ㉠ 한 명은 옳지 않은 답을 말했어요.

- < 보 기 >
- ㄱ. A는 달러화 대비 원화 가치의 상승을 의미한다.
  - ㄴ. 우리나라 외환 시장에서 달러화 수요 증가는 A의 요인에 해당한다.
  - ㄷ. (가)에는 '우리나라 기업의 달러화 표시 외채 상환 부담이 증가할 것입니다.'가 들어갈 수 있다.
  - ㄹ. ㉠에 해당하는 학생은 을이다.

- ① ㄱ, ㄴ    ② ㄱ, ㄷ    ③ ㄴ, ㄷ    ④ ㄴ, ㄹ    ⑤ ㄷ, ㄹ

4. 다음은 경제 체제에 대한 수업 활동을 정리한 자료이다. 이에 대한 설명으로 옳은 것은?

<활동 규칙>

- 표의 특징이 전통 경제 체제에 해당하면 '●', 계획 경제 체제에 해당하면 '▣', 시장 경제 체제에 해당하면 '◇'를 표시한다.
- '●', '▣', '◇'를 옳게 표시하면 배정된 점수를 획득한다.

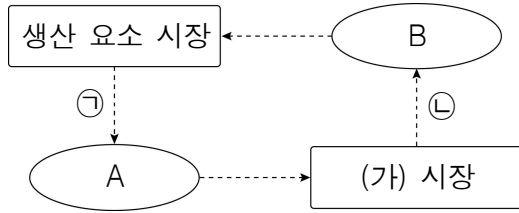
<학생 갑~병의 응답 결과>

경제 체제의 특징	갑	을	병
전통과 관습에 따라 경제 문제를 해결한다. (1점)	●	●	◇
생산 수단의 국·공유화를 원칙으로 한다. (2점)	◇	▣	▣
'보이지 않는 손'에 의한 자원 배분을 강조한다. (2점)	▣	●	◇
개별 경제 주체의 자유로운 의사 결정이 보장된다. (3점)	◇	◇	▣

- ① 갑이 획득한 점수의 합은 5점이다.
- ② 획득한 점수의 합이 가장 높은 학생은 을이다.
- ③ 옳게 답한 개수가 가장 많은 학생은 병이다.
- ④ 병과 달리 갑은 계획 경제 체제의 특징에 옳게 답하였다.
- ⑤ 시장 경제 체제의 특징에만 모두 옳게 답하면 4점을 획득한다.

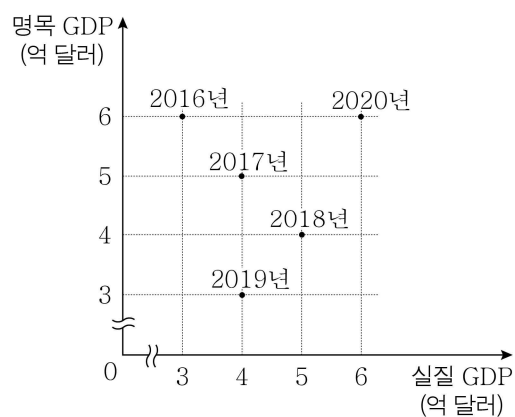
경제

5. 그림은 화폐의 흐름으로 나타낸 민간 부분의 경제 순환이다. 이에 대한 설명으로 옳은 것은? (단, A, B는 서로 다른 경제 주체이다.)



- ① 노동이나 토지는 (가) 시장에서 거래된다.
- ② A는 이윤 극대화를 추구한다.
- ③ B는 생산 요소 시장에서 수요자이다.
- ④ 재화와 서비스는 ㉠에 해당한다.
- ⑤ 은행에 저축하여 받은 이자는 ㉣에 해당한다.

6. 그림은 갑국의 연도별 명목 GDP와 실질 GDP를 나타낸다. 이에 대한 분석으로 옳은 것은? (단, 물가 수준은 GDP 디플레이터로 측정한다.) [3점]



- ① 물가 수준은 2018년과 2019년이 같다.
- ② 경제 규모는 2016년이 2017년보다 크다.
- ③ 경제 성장률은 2017년과 2018년이 같다.
- ④ 2018년과 달리 2020년에는 전년에 비해 물가가 상승하였다.
- ⑤ 2020년에 전년 대비 명목 GDP 증가율은 경제 성장률보다 낮다.

7. 다음 자료에 대한 설명으로 옳은 것은? [3점]

갑 기업은 노동 비용과 생산 장비 임차료만 지출하여 X재를 생산한다. 생산 장비 임차료는 생산량에 관계없이 3만 원으로 일정하다. 단, X재의 시장 가격은 9만 원으로 일정하고, 생산된 X재는 모두 판매된다.

<X재의 생산량에 따른 평균 비용>

생산량(개)	1	2	3	4	5
평균 비용(만 원)	10	7	5	5	6

\* 평균 비용 = 총비용 ÷ 수량

- ① 이윤이 극대화되는 생산량은 3개이다.
- ② 생산량이 5개일 때 이윤은 12만 원이다.
- ③ 생산량이 2개일 때 노동 비용은 11만 원이다.
- ④ 생산량을 1개씩 늘릴 때마다 추가적으로 지출하는 비용은 증가한다.
- ⑤ 생산 장비 임차료가 5배로 증가하면 생산을 하지 않는 것이 합리적이다.

8. 표는 인플레이션의 유형 A, B를 정리한 것이다. 이에 대한 설명으로 옳은 것은? (단, A, B는 각각 비용 인상 인플레이션과 수요 견인 인플레이션 중 하나이다.)

질문	유형	A	B
총공급의 변동으로 인해 나타나는가?		아니요	예
(가)		예	아니요
(나)		아니요	아니요

- ① A는 비용 인상 인플레이션이다.
- ② A로 인해 스태그플레이션이 발생할 가능성이 높다.
- ③ 민간 투자 증가는 B의 발생 요인이다.
- ④ (가)에는 '실질 GDP의 증가를 동반하는가?'가 들어갈 수 있다.
- ⑤ (나)에는 '화폐의 실질 구매력이 상승하는가?'가 들어갈 수 없다.

9. 다음 자료에 대한 분석으로 옳은 것은? [3점]

표는 수요자 갑~병과 공급자 A~C로 구성된 X재 시장에서 수요자가 1개씩 추가로 구입할 때마다 지불하고자 하는 최대 지불 용의 금액과 공급자가 1개씩 추가로 판매할 때마다 받고자 하는 최소 요구 금액을 나타낸다.

구분	최대 지불 용의 금액(만 원)			최소 요구 금액(만 원)		
	갑	을	병	A	B	C
첫 번째 X재	5	5	5	2	3	4
두 번째 X재	0	0	0	3	4	5
세 번째 X재	0	0	0	4	5	6

- ① 총잉여는 7만 원이다.
- ② 시장 거래량은 1개이다.
- ③ 소비자 잉여는 3만 원이다.
- ④ 생산자 잉여는 B가 A보다 크다.
- ⑤ 가격이 5만 원이라면 공급량은 2개이다.

10. 다음 자료는 갑과 을의 형성 평가 답안 및 교사의 채점 결과이다. 이에 대한 설명으로 옳은 것은?

○ 형성 평가: 경기 침체 시 경제를 안정화하기 위한 재정 정책과 통화 정책의 수단을 각각 1가지씩 쓰시오.

○ 학생이 쓴 답안 및 교사의 채점 결과

학생	재정 정책	통화 정책	채점 결과
갑	㉠	㉡	2점
을	지급 준비율 인하	㉢	㉣

\* 각 항목당 학생이 쓴 내용이 맞으면 1점, 틀리면 0점을 부여함.

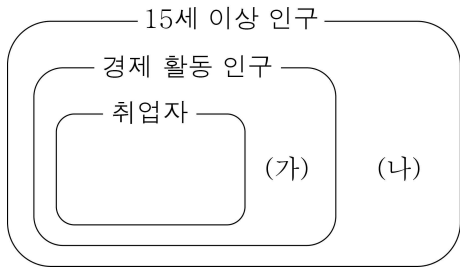
- ① ㉠에는 '정부 지출 축소'가 들어갈 수 있다.
- ② ㉠에는 총수요를 감소시키는 정책이 들어갈 수 있다.
- ③ ㉡에는 '국·공채 매각'이 들어갈 수 있다.
- ④ ㉢에 '세율 인하'가 들어간다면 ㉣에는 '2점'이 들어간다.
- ⑤ ㉣에 '1점'이 들어간다면 ㉣에는 '기준 금리 인하'가 들어갈 수 있다.

11. X재, Y재에 대한 설명으로 옳은 것은?

- X재는 비배제성과 비경합성을 동시에 갖는 재화이다.
- Y재는 '공유지의 비극'이 발생한다.

- ① X재는 '한산한 유료 도로'와 같은 특성을 갖는다.
- ② X재는 시장에 맡기면 충분히 공급되지 않는 문제가 발생한다.
- ③ Y재는 배제성은 있지만 경합성은 없다.
- ④ X재와 달리 Y재는 공공재에 해당한다.
- ⑤ Y재와 달리 X재는 대가를 지불하지 않고 소비할 수 있다.

12. 그림은 우리나라의 고용 지표와 관련된 인구 구성을 나타낸다. 이에 대한 옳은 설명만을 <보기>에서 고른 것은? (단, 15세 이상 인구는 일정하다.) [3점]

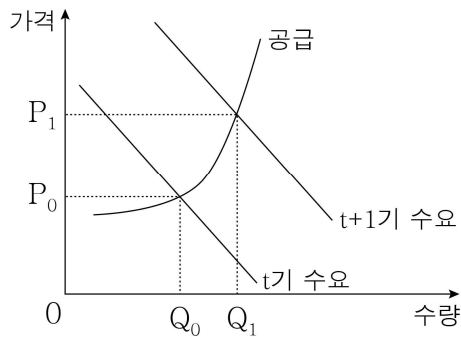


- < 보 기 >
- ㄱ. (가)와 (나)가 모두 감소하면 취업률은 상승한다.
  - ㄴ. (가)와 (나)가 모두 증가하면 고용률은 상승한다.
  - ㄷ. (가)가 일정할 때 (나)가 감소하면 실업률은 하락한다.
  - ㄹ. (나)가 일정할 때 (가)가 증가하면 경제 활동 참가율은 하락한다.

- ① ㄱ, ㄴ    ② ㄱ, ㄷ    ③ ㄴ, ㄷ    ④ ㄴ, ㄹ    ⑤ ㄷ, ㄹ

13. 다음 자료에 대한 분석으로 옳은 것은? [3점]

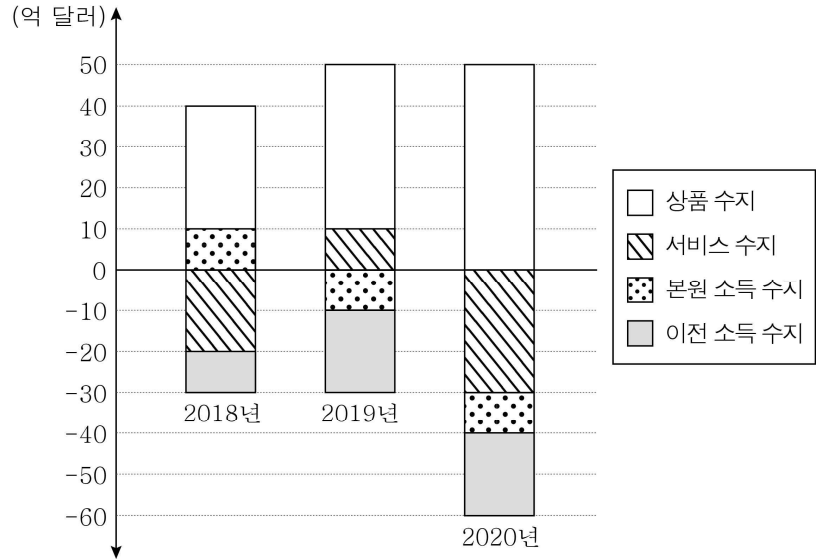
그림은 갑국에서 X재 수요가 증가하여 t기에 비해 t+1기에 X재 가격이 급등한 시장 상황을 나타낸다. 갑국 정부는 이 문제를 해결하고자 (가) 또는 (나)를 고려하고 있다.



- (가):  $P_0$ 을 상한으로 가격을 규제하는 정책
- (나): 공급자에게 X재 1단위당  $P_1 - P_0$ 만큼의 보조금을 지급하는 정책

- ① (가)는 X재 시장의 공급자를 보호하기 위한 정책이다.
- ② (나)를 시행하면 X재의 시장 가격이  $P_0$ 으로 하락한다.
- ③ (나)를 시행하면 X재의 시장 거래량은  $Q_1 - Q_0$ 만큼 감소한다.
- ④ (가)보다 (나)를 시행할 때 X재의 시장 거래량이 많다.
- ⑤ (나)와 달리 (가)를 시행할 때 X재 시장에 초과 공급이 발생한다.

14. 그림은 갑국의 연도별 경상 수지를 나타낸다. 이에 대한 분석으로 옳은 것은?



- ① 무역 규모는 지속적으로 증가하였다.
- ② 2018년 해외 무상 원조 금액이 포함된 항목은 유출액보다 유입액이 많다.
- ③ 2018년과 달리 2019년 지식 재산권 사용료가 포함된 항목은 흑자이다.
- ④ 2019년에 비해 2020년 본원 소득 수지의 적자 폭이 증가하였다.
- ⑤ 2020년과 달리 2018년 경상 수지는 외환 보유액 감소 요인이다.

15. 다음 자료에 대한 옳은 설명만을 <보기>에서 고른 것은?

[3점]

표는 X재 시장에서 X재 수요 변동 전·후의 시장 상황을 나타낸다. X재 시장에서는 생산 측면의 외부 효과가 발생하고 있다. 단, X재는 수요와 공급 법칙을 따르며, 수요 곡선과 사적 비용만을 반영한 공급 곡선, 사회적 비용을 반영한 공급 곡선은 모두 직선이다.

구분	가격(달러)		거래량(만 개)	
	시장 가격	사회적 최적 가격	시장 거래량	사회적 최적 거래량
㉠ 수요 변동 전	5	7	5	3
㉡ 수요 변동 후	7	9	7	5

- < 보 기 >
- ㄱ. X재 생산의 사회적 비용은 사적 비용보다 작다.
  - ㄴ. ㉠의 경우, 세금 부과로 사회적 최적 수준에 도달했다면 징수된 세금의 총액은 6만 달러이다.
  - ㄷ. 세금 부과로 사회적 최적 수준에 도달했다면 징수된 세금의 총액은 ㉡의 경우가 ㉠의 경우보다 8만 달러 더 많다.
  - ㄹ. ㉠, ㉡의 경우 모두 세금 부과로 사회적 최적 수준에 도달했다면 부과된 세액은 X재 1개당 4달러이다.

- ① ㄱ, ㄴ    ② ㄱ, ㄷ    ③ ㄴ, ㄷ    ④ ㄴ, ㄹ    ⑤ ㄷ, ㄹ

16. 교사가 제시한 과제를 모두 옳게 수행한 학생만을 고른 것은?

○ 과제 : (가)~(다)에 들어갈 수 있는 적절한 내용을 쓰시오.  
(단, 총수요 곡선은 우하향, 총공급 곡선은 우상향한다.)

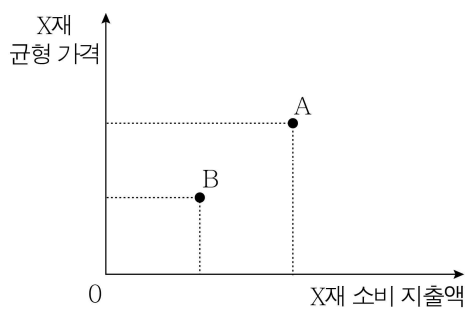
총수요 변동 요인 (가)	→	총수요 곡선 이동 방향 (나)	→	국민 경제 변화 양상 (다)
---------------------	---	------------------------	---	-----------------------

○ 학생의 과제 수행 결과

구분	(가)	(나)	(다)
갑	순수출 감소	왼쪽	물가 하락
을	민간 소비 증가	오른쪽	실질 GDP 증가
병	정부 지출 감소	오른쪽	물가 상승
정	원자재 가격 하락	왼쪽	실질 GDP 감소

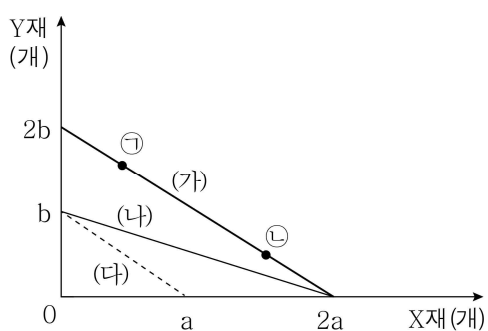
- ① 갑, 을    ② 갑, 병    ③ 을, 병    ④ 을, 정    ⑤ 병, 정

17. A, B는 X재 시장에서 발생 가능한 균형 가격과 소비 지출액의 조합을 나타낸다. 이에 대한 설명으로 옳은 것은? (단, X재는 정상재이고, 수요와 공급 법칙을 따른다.)



- ① X재의 대체재 가격이 상승하면 B에서 A로 이동할 수 있다.  
 ② X재의 보완재 가격이 하락하면 A에서 B로 이동할 수 있다.  
 ③ X재 수요자의 소득이 증가하면 A에서 B로 이동할 수 있다.  
 ④ X재의 생산 요소 가격이 상승하면 A에서 B로 이동할 수 있다.  
 ⑤ X재의 가격이 미래에 하락할 것으로 예상되면 B에서 A로 이동할 수 있다.

18. (가)는 현재 갑의 용돈으로 최대 소비 가능한 X재와 Y재의 조합을 연결한 직선이다. 이에 대한 설명으로 옳은 것은? [3점]



- ① 현재 Y재 1개 소비의 기회비용은 X재  $b/a$ 개이다.  
 ② 소비에 지출하는 비용은 ㉠이 ㉡보다 크다.  
 ③ X재의 가격이 2배가 된다면 (가)는 (나)로 변화할 것이다.  
 ④ 갑의 용돈이 현재 수준의  $1/4$ 로 줄어든다면 (가)는 (다)로 변화할 것이다.  
 ⑤ X재의 가격과 Y재의 가격이 모두 2배가 된다면 (가)는 (다)로 변화할 것이다.

19. 다음은 조연 (가), (나)에 따른 갑의 포트폴리오 변화를 정리한 것이다. 이에 대한 설명으로 옳은 것은? (단, 금융 상품의 일반적인 특징만을 고려한다.)

t기		(가) ⇨	t+1기		(나) ⇨	t+2기	
요구불 예금	50%		주식	70%		채권	30%
저축성 예금	50%	채권	30%	요구불 예금	70%		

- ① t기에는 시세 차익을 기대할 수 있는 금융 상품이 있다.  
 ② t+1기에는 이자 수익을 기대할 수 있는 금융 상품이 없다.  
 ③ t+2기에는 예금자 보호 제도의 적용을 받을 수 있는 금융 상품이 없다.  
 ④ (가)는 안전성보다 수익성을 높이는 방향으로 포트폴리오를 변경하라는 내용이었을 것이다.  
 ⑤ (나)는 시세 차익과 배당 수익을 모두 기대할 수 있는 금융 상품의 비중을 높이라는 내용이었을 것이다.

20. 다음 자료에서 주사위를 세 번째까지 던진 결과에 대한 옳은 설명만을 <보기>에서 고른 것은? [3점]

갑~병은 게임판의 출발점에서 1, 2, 3이 두 번씩 적혀 있는 육면체 주사위를 한 번씩 번갈아 던져, 나온 수만큼 화살표 방향으로 각자의 말을 옮겨 해당 칸의 지시를 이행한다. 단, '물음표 카드 선택' 칸에 도착하면 물음표 카드를 뽑아 지시를 이행한다.

출발점	주식 배당금 10만 원 수령	공적 연금 정기 급여 20만 원 수령	아르바이트 월급 20만 원 수령	식당 운영 수입 50만 원 수령
공모전 상금 15만 원 수령	대출 이자 5만 원 납부	㉠ 물음표 카드 선택	재산세 10만 원 납부	

주사위를 세 번째까지 던진 결과	물음표 카드 (가)	물음표 카드 (나)
갑: 3 → 1 → 3 을: 2 → 3 → 1 병: 1 → 3 → 2	자녀 결혼 축하금! 게임 상대 모두로부터 5만 원씩 받으시오	점프 찬스! 앞으로 두 칸 이동하시오

< 보 기 >

㉠. 갑의 근로 소득은 70만 원이다.  
 ㉡. 을이 ㉠에서 (가)를 뽑았다면 을의 처분 가능 소득은 20만 원이다.  
 ㉢. 병이 ㉠에서 (나)를 뽑았다면 병은 갑과 달리 이전 소득이 있다.  
 ㉣. ㉠에서 을이 (나), 병이 (가)를 뽑았다면 비경상 소득은 을이 병보다 크다.

- ① ㉠, ㉡    ② ㉠, ㉢    ③ ㉡, ㉣    ④ ㉡, ㉣    ⑤ ㉢, ㉣

\* 확인 사항  
 ○ 답안지의 해당란에 필요한 내용을 정확히 기입(표기)했는지 확인하시오.