

제 4 교시

사회탐구 영역(경제)

성명

수험 번호

제 [] 선택

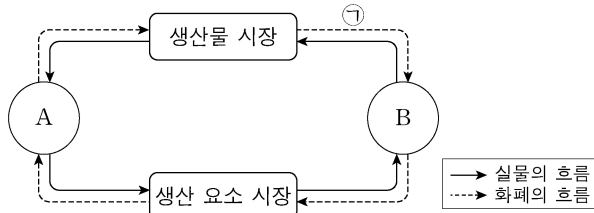
1. 그림은 경제 뉴스이다. A, B에 대한 설명으로 옳은 것은? (단, A, B는 각각 계획 경제 체제와 시장 경제 체제 중 하나이다.) [3점]



A를 채택하고 있는 갑국에서는 경제 체제의 특성상 민간 경제 주체의 자율성이 제한되어 경제적 효율성이 낮아지는 문제점이 나타나고 있습니다. 이를 해결하기 위해 A보다 자원 배분의 효율성이 높은 B로 전환하자는 주장이 제기되고 있습니다.

- ① A에서는 정부의 결정과 통제에 의한 경제 문제 해결을 강조한다.
- ② B에서는 원칙적으로 생산 수단의 사적 소유가 인정되지 않는다.
- ③ A에서는 B와 달리 '보이지 않는 손'에 의한 경제 문제 해결을 강조한다.
- ④ B에서는 A에 비해 경제 문제 해결 과정에서 형평성을 중시한다.
- ⑤ A와 B에서는 모두 자원의 희소성으로 인한 경제 문제가 발생하지 않는다.

2. 그림은 민간 경제의 순환을 나타낸다. 이에 대한 설명으로 옳은 것은? (단, A, B는 각각 가계와 기업 중 하나이다.)



- ① A는 생산물 시장의 공급자이다.
- ② B는 생산 요소 시장의 수요자이다.
- ③ A는 B와 달리 이윤 극대화를 추구한다.
- ④ B는 A와 달리 정부에 조세를 납부한다.
- ⑤ 임금, 지대, 이자는 ①에 해당한다.

3. 그림은 교사의 수업 장면이다. (가)에 들어갈 내용으로 가장 적절한 것은? [3점]

시장 실패의 사례에 대해 알아보까요?

◎ 시장 실패의 사례: (가)

공해상의 무분별한 어획이 심각한 문제를 낳고 있다. 누구나 마음껏 물고기를 잡을 수 있는 공해상에서 아무런 규제 없이 어업 활동이 전개되어 어린 물고기까지 모두 잡는 상황이 되었다. 이러한 상황이 지속되면 조만간 어족 자원이 고갈되어 더 이상 어업을 할 수 없는 상황에 이르게 될 것이다.

- ① 역선택
- ② 외부 경제
- ③ 도덕적 해이
- ④ 공유지의 비극
- ⑤ 독과점의 폐해

4. 다음 자료에 나타난 X재 시장에 대한 옳은 설명만을 <보기>에서 고른 것은?

표는 생산 측면에서만 외부 효과가 발생하고 있는 X재의 시장 상황을 나타낸다. 단, X재는 수요와 공급 법칙을 따른다.

사적 비용만 반영한 경우		사회적 비용을 반영한 경우	
균형 가격	균형 거래량	균형 가격	균형 거래량
1,100원	600개	1,200원	550개

<보 기>

- ㄱ. 외부 경제가 발생하고 있다.
- ㄴ. 사회적 최적 수준보다 많이 생산되고 있다.
- ㄷ. 생산에 따른 사적 비용보다 사회적 비용이 크다.
- ㄹ. 생산자에게 생산에 대한 보조금을 지급하여 외부 효과를 개선할 수 있다.

- ① ㄱ, ㄴ ② ㄱ, ㄷ ③ ㄴ, ㄷ ④ ㄴ, ㄹ ⑤ ㄷ, ㄹ

5. 그림은 해외여행 정보 안내의 일부이다. 밑줄 친 ㉠에 대한 분석 및 추론으로 옳은 것은?

☐ 여행사 <해외여행 정보 안내>

최근 외환 시장의 ㉠ 환율 변동으로 인해 해외여행 경비 부담이 변화하였으니 여행지를 결정하실 때 이러한 점을 고려하시기 바랍니다. 유로화를 사용하는 국가로의 여행 경비 부담은 감소하였으므로 유럽 여행을 추천합니다. 반면 미국과 중국 여행을 희망하는 여행객들은 달러화와 위안화를 사용할 경우 여행 경비 부담이 증가하였으니 참고하시기 바랍니다.

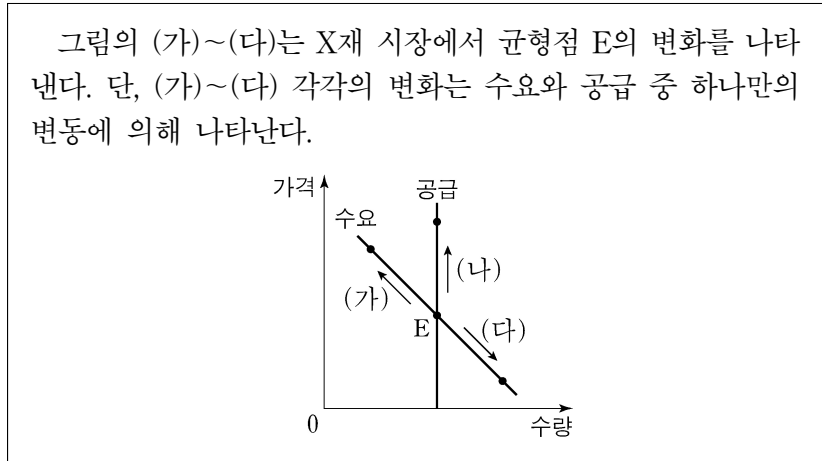
* 유의 사항: 본 안내는 원화를 해당 여행지의 통화로 환전하는 경우를 전제로 하였습니다.

- ① 원/유로 환율은 상승하였다.
- ② 위안화 대비 원화의 가치는 하락하였다.
- ③ 우리나라 기업의 달러화 표시 외채 상황 부담을 감소시키는 요인이다.
- ④ 미국에서 유학 중인 자녀를 둔 우리나라 학부모의 학비 부담을 감소시키는 요인이다.
- ⑤ 중국산 원자재를 수입하여 위안화로 결제하는 우리나라 기업의 비용 부담을 감소시키는 요인이다.

2 (경제)

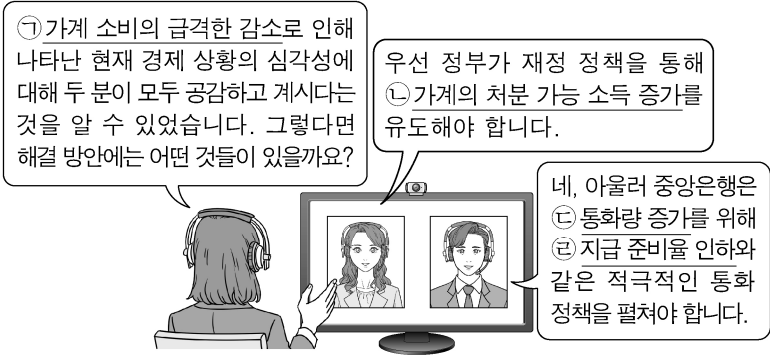
사회탐구 영역

6. 다음 자료에 대한 설명으로 옳은 것은?



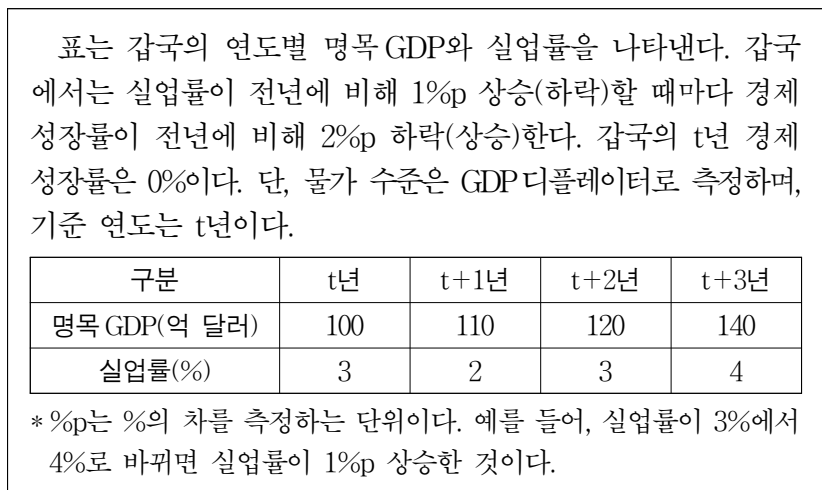
- ① X재와 서로 대체 관계에 있는 재화의 가격 상승은 (가)의 요인이다.
- ② X재와 서로 보완 관계에 있는 재화의 가격 하락은 (나)의 요인이다.
- ③ X재 소비자 선호도의 증가는 (다)의 요인이다.
- ④ X재 수요자 수의 변화는 (가), (다)의 요인이다.
- ⑤ (나)는 (가)와 달리 공급의 변동으로 인해 나타난다.

7. 그림은 갑국의 경제 안정화 정책에 대한 화상 토론 장면이다. 밑줄 친 ㉠~㉢에 대한 설명으로 옳은 것은? (단, 총수요 곡선은 우하향하고 총공급 곡선은 우상향한다.) [3점]



- ① ㉠은 수요 견인 인플레이션의 요인이다.
- ② ㉡은 총수요를 증가시키는 요인이다.
- ③ ㉢은 경기 과열의 정도를 완화시키는 요인이다.
- ④ ㉣은 긴축 통화 정책의 수단에 해당한다.
- ⑤ ㉢은 ㉡과 달리 실질 GDP를 증가시키는 요인이다.

8. 다음 자료에 대한 분석으로 옳은 것은? [3점]



- ① t+1년에 스태그플레이션이 발생하였다.
- ② t+2년 실질 GDP는 명목 GDP보다 크다.
- ③ t+3년 경제 성장률은 t년에 비해 높다.
- ④ t년 이후 실질 GDP는 지속적으로 감소하였다.
- ⑤ t년 이후 물가 수준은 지속적으로 상승하였다.

9. 다음 자료에 대한 설명으로 옳은 것은?

그림은 2020년 갑국의 경상 수지 수취액과 지급액을 나타낸 표의 일부로, A~C는 각각 상품 수지, 서비스 수지, 본원 소득 수지 중 하나이다. 경상 수지 각 항목의 수취액 대비 지급액의 비는 동일하며, 2020년 갑국은 경상 수지 항목 중 상품 수지의 흑자액이 가장 크고 본원 소득 수지의 흑자액이 가장 작다.

구분	수취액 (억 달러)	지급액 (억 달러)
경상 수지	100	㉠
이전 소득 수지	20	10
A		
B		
C		

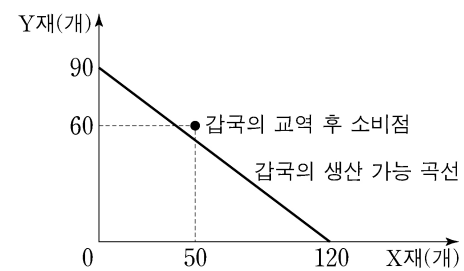
$$* \frac{B \text{의 수취액}}{A \text{의 수취액}} = 4, \frac{C \text{의 수취액}}{A \text{의 수취액}} = 3$$

- ① ㉠은 90이다.
- ② A는 상품 수지이다.
- ③ B의 수취액은 10억 달러이다.
- ④ C에는 외국인 노동자가 자국으로 송금한 임금이 포함된다.
- ⑤ A~C 중 해외 지식 재산권 사용료를 포함하는 항목은 15억 달러 흑자이다.

10. 다음 자료에 대한 옳은 분석 및 추론만을 <보기>에서 고른 것은? [3점]

X재와 Y재만을 생산하여 소비하고 있던 갑국과 을국은 비교 우위를 가지는 재화만을 생산하여 양국 모두 이익이 발생하는 범위 안에서 교역하였다. 표는 양국의 X재 및 Y재 생산과 관련한 자료를, 그림은 갑국의 생산 가능 곡선과 교역 후 소비점을 나타낸다. 단, 교역은 거래 비용 없이 갑국과 을국 간에만 이루어지고, 양국은 노동만을 생산 요소로 하여 생산 가능 곡선상에서 생산한다. 또한 생산된 재화는 전량 소비되며, 을국의 생산 가능 곡선은 직선이다.

구분	갑국	을국
X재 1개 생산의 기회비용	㉠	Y재 1/2개
보유한 노동 시간	360시간	360시간



<보 기>

- ㄱ. ㉠은 Y재 3/4개이다.
- ㄴ. 갑국은 X재 70개를 수출하고 Y재 60개를 수입하였다.
- ㄷ. 을국의 X재 최대 생산 가능량이 120개라면, Y재 1개 생산에 필요한 노동 시간은 6시간이다.
- ㄹ. X재 1개와 Y재 1개를 교환하는 조건이더라도 양국 모두 교역에 참여하였을 것이다.

- ① ㄱ, ㄴ ② ㄱ, ㄷ ③ ㄴ, ㄷ ④ ㄴ, ㄹ ⑤ ㄷ, ㄹ

11. 다음 자료에 대한 옳은 설명만을 <보기>에서 고른 것은? [3점]

갑은 ○○학원의 인기 영어 회화 강좌를 듣기 위해 학원을 ㉠ 직접 방문 수강하는 것과 ㉡ 온라인 수강하는 것 중 하나를 합리적으로 선택한다. 표는 갑의 수강 방법에 따른 편익과 수강료를 나타낸다. 단, 제시된 자료 외에 다른 조건은 고려하지 않는다.

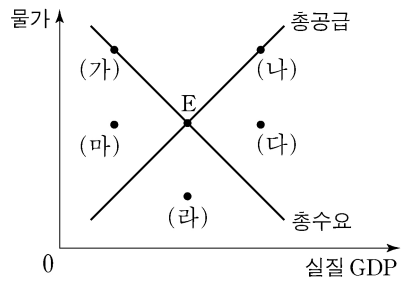
구분	편익(만 원)	수강료(만 원)
직접 방문 수강	38	25
온라인 수강	36	(가)

<보 기>

- ㄱ. ㉠을 선택한 경우 기회비용은 38만 원보다 크다.
- ㄴ. ㉠을 선택한 경우 명시적 비용은 암묵적 비용보다 크다.
- ㄷ. ㉡을 선택한 경우 명시적 비용에서 암묵적 비용을 뺀 값은 10만 원보다 크다.
- ㄹ. (가)가 23보다 작은 경우 ㉡을 선택한다.

- ① ㄱ, ㄴ ② ㄱ, ㄷ ③ ㄴ, ㄷ ④ ㄴ, ㄹ ⑤ ㄷ, ㄹ

12. 그림은 갑국의 국민 경제 균형점들을 나타낸다. 균형점 E의 이동에 대한 설명으로 옳은 것은?



- ① 민간 소비가 감소하는 것은 (가)로 이동하는 요인이다.
- ② 생산 기술이 향상하는 것은 (나)로 이동하는 요인이다.
- ③ 민간 투자가 증가하고 수입 원자재 가격이 하락하는 것은 (다)로 이동하는 요인이다.
- ④ 정부 지출이 증가하고 노동 생산성이 상승하는 것은 (라)로 이동하는 요인이다.
- ⑤ 정부가 소득세를 인하하고 노동 인구가 감소하는 것은 (마)로 이동하는 요인이다.

13. 그림은 투자 상품 설명서의 일부이다. A, B의 일반적인 특징에 대한 설명으로 옳은 것은? (단, A, B는 각각 주식과 채권 중 하나이다.) [3점]

△△ 투자 상품 설명서

○ 투자 대상: 국가나 회사 등에서 발행한 채무 증서인 A와 회사가 경영 자금의 조달을 위해 발행한 투자자의 지분을 표시해 주는 증서인 B에 투자

○ 투자 전략: 철저한 분석과 가치 평가에 따라 포트폴리오 구성

- ① A는 이자 수익을 기대할 수 있다.
- ② B는 만기가 있으며 원금이 보장된다.
- ③ A는 B와 달리 시세 차익을 기대할 수 있다.
- ④ B는 A와 달리 채권자로서의 지위를 부여한다.
- ⑤ A와 B는 모두 발행 주체의 부채를 증가시킨다.

14. 다음 자료에 대한 옳은 분석 및 추론만을 <보기>에서 고른 것은? [3점]

표는 갑의 투자 계획을 나타낸다. 단, t시점의 원/달러 환율은 1달러당 1,000원이고, 각 시점에서의 모든 거래는 그 시점에서 동시에 이루어지며, 세금이나 수수료 등 거래 비용은 없다.

구분	투자 계획
t시점	국내 금융 기관 을에게서 원화 2,000만 원을 연 10%의 이자율로 빌리고 이를 전액 달러화로 환전하여 해외 주식 A와 B에 절반씩 투자한다.
t시점에서 1년이 지난 시점	A와 B를 모두 매도하고 이를 전액 원화로 환전하여 을에게 원리금을 갚는다.

* 원리금 = 원금 + 이자
 ** A와 B는 배당 수익이 발생하지 않음.
 *** A와 B를 매도하여 원화로 환전한 금액이 을에게 같아야 할 원리금보다 크면(작으면) 그 차이만큼 이익(손실)이 발생함.

<보 기>

- ㄱ. 갑이 을에게 갚아야 할 원리금은 2,400만 원이다.
- ㄴ. A의 가격이 30% 상승하고 B의 가격과 환율은 변화가 없다면, 100만 원의 이익이 발생한다.
- ㄷ. A의 가격이 20% 상승하고 B의 가격이 5% 하락하였는데 환율은 변화가 없다면, 50만 원의 손실이 발생한다.
- ㄹ. A와 B의 가격이 모두 10% 하락하고 환율은 30% 상승하면, 100만 원의 이익이 발생한다.

- ① ㄱ, ㄴ ② ㄱ, ㄷ ③ ㄴ, ㄷ ④ ㄴ, ㄹ ⑤ ㄷ, ㄹ

15. 다음 자료에 대한 옳은 분석 및 추론만을 <보기>에서 고른 것은?

X재 시장에는 각각 5명의 소비자와 생산자가 있다.

- 소비자 D1~D5는 각각 X재를 1개만 구매하려고 하고, 각 소비자의 X재 1개당 최대 지불 용의 금액은 표와 같다.

소비자	D1	D2	D3	D4	D5
최대 지불 용의 금액(원)	20	30	40	50	60

- 생산자 S1~S5는 각각 X재를 1개만 판매하려고 하고, 각 생산자의 X재 1개당 최소 요구 금액은 표와 같다.

생산자	S1	S2	S3	S4	S5
최소 요구 금액(원)	10	20	30	40	50

<보 기>

- ㄱ. 가격이 20원이면 수요량이 공급량보다 2개 많다.
- ㄴ. 균형에서 총잉여는 90원이다.
- ㄷ. 소비자에게 1개당 10원의 보조금을 지급하더라도 균형 가격은 변함이 없다.
- ㄹ. 생산자에게 1개당 10원의 판매세를 부과하더라도 균형 거래량은 변함이 없다.

- ① ㄱ, ㄴ ② ㄱ, ㄷ ③ ㄴ, ㄷ ④ ㄴ, ㄹ ⑤ ㄷ, ㄹ

4 (경제)

사회탐구 영역

16. 다음 자료에 대한 옳은 분석만을 <보기>에서 고른 것은?

생산자 A와 B는 시장에서 1개당 50원에 거래되는 X재를 생산하고 있다. 표는 각 생산자의 X재 생산량에 따른 총비용을 나타낸다. 단, 생산된 X재는 모두 판매된다.

X재 생산량(개)		1	2	3	4	5	6
총비용 (원)	A	20	50	90	150	220	300
	B	30	65	105	150	210	300

* 평균 비용 = 총비용 / 생산량

<보 기>

ㄱ. A의 평균 비용은 모든 생산량에서 같다.
 ㄴ. A가 얻을 수 있는 가장 큰 이윤은 60원이다.
 ㄷ. B가 생산량을 1개씩 증가시킬 때마다 추가적으로 발생하는 비용은 일정하다.
 ㄹ. 이윤이 극대화되는 생산량은 B가 A보다 크다.

- ① ㄱ, ㄴ ② ㄱ, ㄷ ③ ㄴ, ㄷ ④ ㄴ, ㄹ ⑤ ㄷ, ㄹ

17. 표는 갑국의 연도별 고용 관련 자료를 나타낸다. 이에 대한 분석으로 옳은 것은? (단, 갑국의 경제 활동 인구는 변함이 없다.) [3점]

구분	2018년	2019년	2020년
실업률(%)	15	10	15
실업자 수(만 명)	12	㉠	12
15세 이상 인구(만 명)	85	100	100

- ① ㉠은 10이다.
 ② 2018년 취업자 수는 73만 명이다.
 ③ 2019년 고용률은 72%이다.
 ④ 2020년 비경제 활동 인구는 전년에 비해 증가했다.
 ⑤ 2019년과 2020년 취업자 수는 모두 전년에 비해 증가했다.

18. 다음 자료에 대한 분석으로 옳은 것은?

갑국은 X재만을, 을국은 Y재만을 생산한다. X재는 양국에서 모두 최종재로만 소비된다. Y재는 일부가 X재 생산의 중간재로 사용되며 이를 제외한 나머지는 모두 양국에서 최종재로 소비된다. 표는 2020년 갑국과 을국의 생산량과 최종재로 소비된 X재, Y재의 양을 나타낸다. 단, 2020년 Y재는 40억 개가 X재 생산의 중간재로 사용되었다.

구분		갑국	을국
생산량(억 개)		240	㉠
최종재로 소비된 양(억 개)	X재	100	㉡
	Y재	80	120

* X재와 Y재는 생산된 해에 모두 소진되며, 거래 비용은 없음.
 ** 교역은 양국 간에만 이루어지며, 양국은 동일한 화폐를 사용하고 X재와 Y재의 가격은 각각 1달러임.

- ① ㉠은 200이다.
 ② ㉡은 100이다.
 ③ 2020년 갑국이 수입한 Y재는 100억 개이다.
 ④ 2020년 갑국의 명목 GDP는 240억 달러이다.
 ⑤ 2020년 을국의 순수출은 -20억 달러이다.

19. 다음 자료에 대한 분석으로 옳은 것은?

그림은 갑국의 X재 시장 상황을 나타낸다. 현재 갑국은 자유 무역을 통해 국제 가격 20달러에 X재를 수입하고 있다. 갑국 정부는 국내 생산자를 보호하기 위해 수입량이 20개가 되도록 정책 (가), (나) 중 하나의 시행을 고려하고 있다. 단, 국제 가격은 정책 시행 후에도 변하지 않는다.

(가) 수입되는 X재 1개당 관세 T를 부과한다.
 (나) 국내 생산자에게 X재 1개당 보조금 S를 지급한다.

- ① T는 10달러이다.
 ② S는 20달러이다.
 ③ (가)의 경우 국내 생산량은 50개이다.
 ④ (가)의 경우 관세 수입은 1,000달러이다.
 ⑤ (나)의 경우 정부가 지출하는 보조금 총액은 5,400달러이다.

20. 다음 자료에 대한 분석으로 옳은 것은? (단, X재는 수요와 공급 법칙을 따르며, 수요와 공급 곡선은 모두 직선이다.) [3점]

갑국 정부는 X재 시장의 활성화를 위해, 소비자와 생산자에게 보조금을 지급하는 정책을 단계별로 시행하였다. 1단계 정책의 결과 균형 거래량은 2개이고 생산자 잉여는 2달러이다.

○ ㉠ 1단계 정책: X재 소비자에게 1개당 2달러의 보조금 지급
 ○ ㉡ 2단계 정책: X재 생산자에게 1개당 (가)의 보조금 지급

표는 단계별 정책 시행 후 X재 시장의 가격별 초과 수요량을 나타낸 자료의 일부이다.

가격(달러)		2	3	4	5
초과 수요량(개)	1단계 정책 결과	4	2	0	-2
	2단계 정책 결과	2	0	-2	-4

* 초과 수요량 = 수요량 - 공급량

- ① (가)는 2달러이다.
 ② ㉠ 이전 균형 가격은 5달러이다.
 ③ ㉠ 이전 생산자 잉여는 1달러이다.
 ④ ㉡의 결과 균형 거래량은 4개이다.
 ⑤ ㉠과 ㉡에서 정부가 지급한 보조금의 합은 8달러이다.

* 확인 사항

○ 답안지의 해당란에 필요한 내용을 정확히 기입(표기)했는지 확인 하시오.