

제 4 교시

사회탐구 영역(경제)

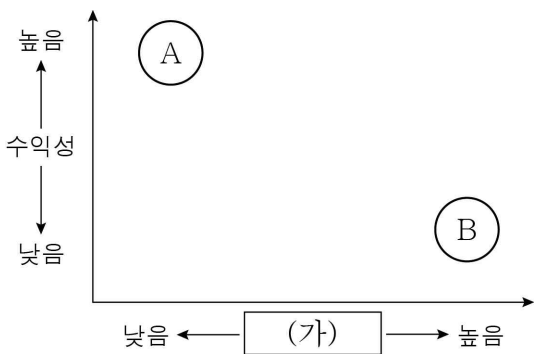
성명		수험번호					3				제 ( ) 선택
----	--	------	--	--	--	--	---	--	--	--	----------

1. 다음 글에 나타난 시장 실패의 원인으로 가장 적절한 것은?

등대의 공급을 시장에 맡기면 사회적으로 필요한 만큼 생산될까? 그렇지 않다. 등대의 경우 대가를 치르지 않은 사람도 등대의 불빛을 이용해 항해할 수 있고, 이용자 한 사람이 추가되더라도 다른 사람이 이용할 수 있는 등대의 불빛이 줄어드는 것도 아니다. 이 때문에 사람들은 등대를 만드는 데 필요한 비용을 지불하지 않으려 할 것이고, 결국 등대는 시장에서 적정 수준만큼 공급되지 않는다.

- ① 공공재의 특성                      ② 정보의 비대칭성
- ③ 외부 효과의 발생                  ④ 공유 자원의 고갈
- ⑤ 독과점 시장의 형성

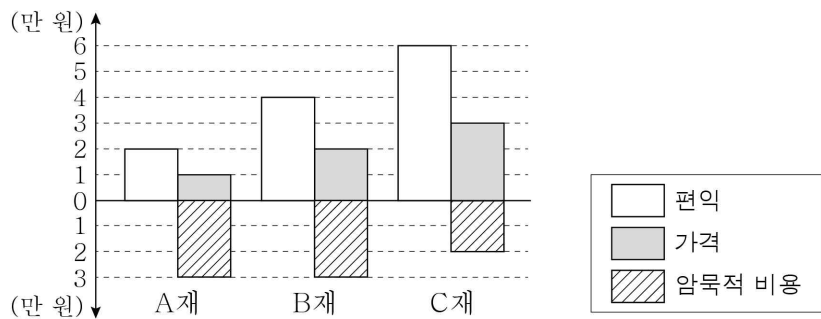
2. 그림은 금융 상품 A, B의 일반적인 특징을 비교한 것이다. 이에 대한 옳은 설명만을 <보기>에서 고른 것은? (단, A, B는 각각 요구불 예금과 주식 중 하나이다.)



< 보 기 >  
 가. A는 B보다 유동성이 높다.  
 나. A와 달리 B는 배당금을 기대할 수 있다.  
 다. B와 달리 A는 시세 차익을 기대할 수 있다.  
 리. (가)에는 '안전성'이 들어갈 수 있다.

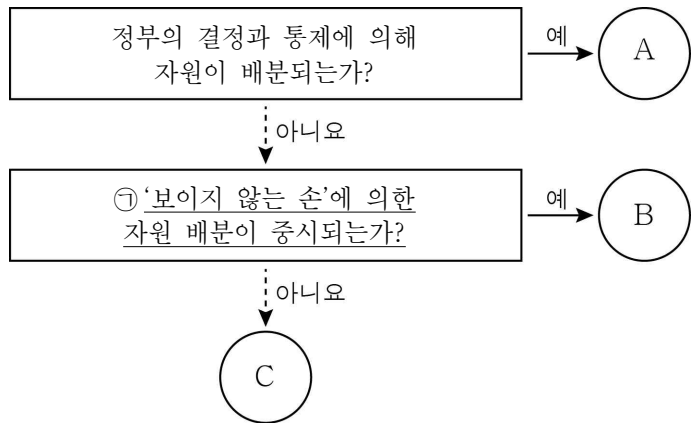
- ① 가, 나    ② 가, 다    ③ 나, 다    ④ 나, 리    ⑤ 다, 리

3. 그림은 소비자 값이 A재~C재 중 하나를 선택하기 위해 작성한 것이다. 이에 대한 설명으로 옳은 것은? [3점]



- ① A재의 기회비용은 1만 원이다.
- ② B재의 순편익은 2만 원이다.
- ③ C재의 명시적 비용은 4만 원이다.
- ④ C재를 선택하는 것이 합리적이다.
- ⑤ 기회비용은 C재보다 B재가 크다.

4. 그림은 경제 체제 A~C를 구분한 것이다. 이에 대한 설명으로 옳은 것은? (단, A~C는 각각 계획 경제 체제, 시장 경제 체제, 전통 경제 체제 중 하나이다.)



- ① C는 새로운 경제 문제에 유연하게 대처할 수 있다.
- ② A보다 B에서 균등 분배가 강조된다.
- ③ A보다 B에서 자유 경쟁의 원리가 강조된다.
- ④ B보다 C에서 이윤 추구의 동기가 강하게 나타난다.
- ⑤ ① 대신 '관습에 의한 자원 배분이 중시되는가?'가 들어가도 구분한 결과는 동일하다.

5. 다음의 과제를 수행할 수 있는 카드 선택 순서를 옳게 제시한 학생은? [3점]

- 과제: 경기 침체로 인한 실업이 심각하다. 드론을 이동시켜 경기 활성화라는 목표 지점에 도달하라!
- 규칙 ① 드론은 카드 선택으로 이동하며, 드론 이동 방법에 따라 목표 지점에 도달해야 함.  
 ② 한 번 선택한 카드는 다시 선택할 수 없음.
- 드론 이동 방법: 경기 활성화를 위한 통화 정책 수단이 적힌 카드를 선택할 경우 전진, 경기 활성화를 위한 재정 정책 수단이 적힌 카드를 선택할 경우 상승 이동함.

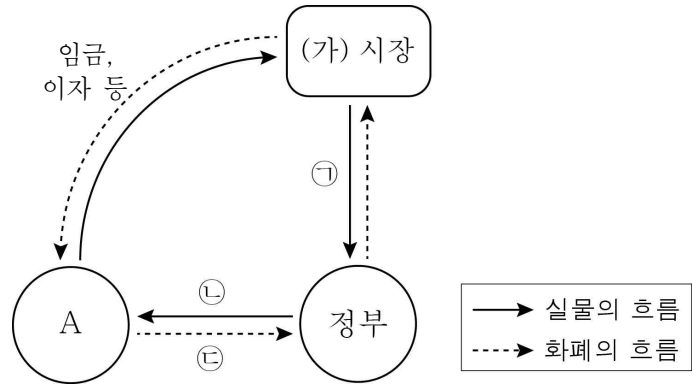


A 기준 금리 인하	B 국·공채 매입	C 소득세율 인하	D 정부 지출 축소
------------------	-----------------	-----------------	------------------

- ① 갑: A→B→D                      ② 을: A→C→B
- ③ 병: B→A→C                      ④ 정: B→C→D
- ⑤ 무: C→A→D

경제

6. 그림은 국민 경제 순환의 일부를 나타낸 것이다. 이에 대한 설명으로 옳은 것은?



- ① A는 기업이다.
- ② (가) 시장은 생산물 시장이다.
- ③ 공무원 채용은 ㉠에 해당한다.
- ④ ㉠이 증가할수록 ㉡은 감소한다.
- ⑤ ㉡은 ㉢에 대한 직접적 대가이다.

7. 표는 X재 시장의 시기별 변화를 나타낸 것이다. 이에 대한 옳은 설명만을 <보기>에서 고른 것은? (단, X재는 수요와 공급 법칙을 따른다.) [3점]

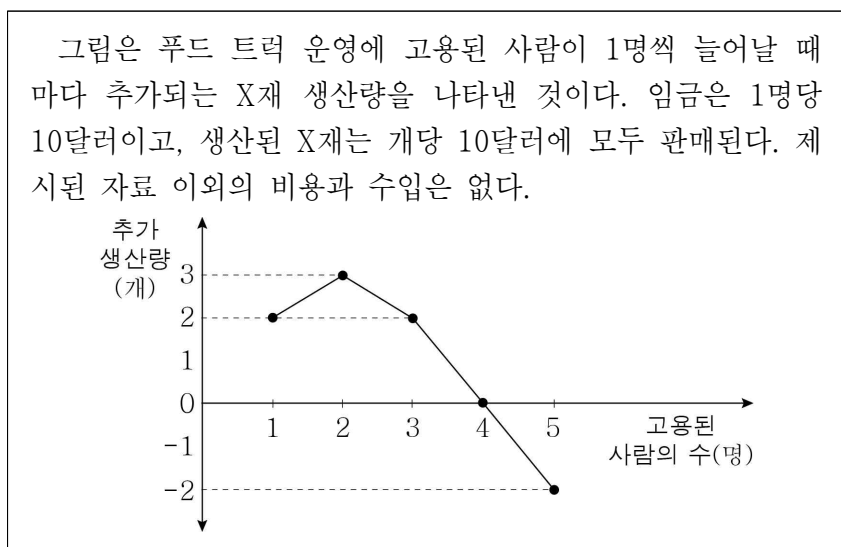
구분	t기	t+1기	t+2기
균형 가격	P	2P	P
균형 거래량	Q	2Q	2Q

< 보 기 >

가. t+2기의 판매 수입은 t기의 2배이다.  
 나. t+1기의 공급은 t기에 비해 증가하였다.  
 다. t+2기의 수요와 공급은 t기에 비해 모두 증가하였다.  
 르. X재의 보완재 가격이 상승하면 t기에서 t+1기로의 변화가 나타날 수 있다.

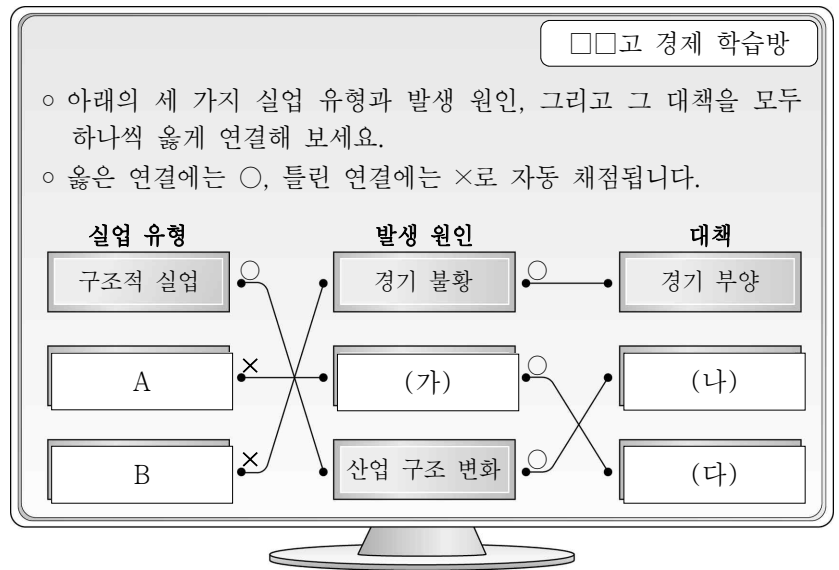
- ① 가, 나    ② 가, 다    ③ 나, 다    ④ 나, 르    ⑤ 다, 르

8. 자료에 대한 분석으로 옳은 것은? [3점]



- ① 이윤의 최대치는 40달러이다.
- ② 총수입은 지속적으로 증가한다.
- ③ 5명을 고용하면 적자가 발생한다.
- ④ 3명에서 1명을 추가로 고용할 때 이윤은 증가한다.
- ⑤ 고용된 사람이 1명일 때와 3명일 때의 총생산량은 동일하다.

9. 그림은 온라인 수업에서 학생이 수행한 활동의 채점 결과이다. 이에 대한 설명으로 옳은 것은? (단, A, B는 각각 경기적 실업과 마찰적 실업 중 하나이다.) [3점]



- ① A는 이직 과정에서 발생하는 실업이다.
- ② B는 총수요 감소로 인해 발생한다.
- ③ A와 달리 B는 자발적 실업에 해당한다.
- ④ (가)에는 '계절적 요인'이 쓰여 있을 수 있다.
- ⑤ (나)에는 '취업 정보 제공', (다)에는 '기술 교육'이 쓰여 있을 수 있다.

10. 자료에 대한 옳은 설명만을 <보기>에서 고른 것은? [3점]

축산업을 하는 갑이 하천에 방류한 폐수 때문에 인근에서 장어 양식을 하는 을의 매출액이 감소했다. 이 문제 해결을 위한 대책으로는 (가)와 (나)가 있다.

- (가): 갑이 정화 시설을 설치하여 축산 폐수를 모두 정화한다.
- (나): 을이 직접 오염수를 정화해 사용하고, 갑이 을에게 정화 비용을 지불한다.

표는 대책 (가), (나)를 시행할 경우, 갑과 을의 이윤을 나타낸 것이다. 대책 시행 전후에 갑의 경우 매출액에는 변화가 없고, 비용만 변한다. 을의 경우 비용에는 변화가 없고, 매출액만 변한다.

(단위: 만 원)

구분	대책 시행 이전	대책 시행 이후	
		(가)	(나)
갑의 이윤	300	250	230
을의 이윤	200	260	260

< 보 기 >

가. 대책 시행 이전에는 부정적 외부 효과가 나타났다.  
 나. 갑이 부담하는 비용은 (가)보다 (나)가 작다.  
 다. (나)보다 (가)가 사회적으로 더 효율적이다.  
 르. (가)와 달리 (나)에서는 외부 효과가 개선되지 않는다.

- ① 가, 나    ② 가, 다    ③ 나, 다    ④ 나, 르    ⑤ 다, 르

11. 자료에 대한 옳은 설명만을 <보기>에서 고른 것은?

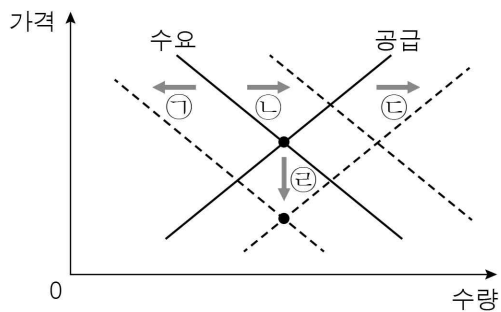
- 조세는 A의 적용 방식에 따라 (가), (나)로 분류할 수 있다.
- (가)는 과세 대상 금액에 상관없이 A가 일정하다.
- (나)는 과세 대상 금액이 커질수록 A가 높아진다.
- 세액은 '과세 대상 금액 × A'로 결정된다.

< 보기 >

ㄱ. A는 '세율'이다.  
 ㄴ. (가)에 비해 (나)가 소득 재분배 효과가 크다.  
 ㄷ. (가)와 달리 (나)는 조세 부담의 역진성이 나타난다.  
 ㄹ. (나)와 달리 (가)는 납세자와 담세자가 일치한다.

- ① ㄱ, ㄴ    ② ㄱ, ㄷ    ③ ㄴ, ㄷ    ④ ㄴ, ㄹ    ⑤ ㄷ, ㄹ

12. 그림은 X재 시장의 변화를 나타낸 것이다. ㉠~㉣의 변화와 그 요인이 옳게 연결된 것만을 <보기>에서 고른 것은? (단, ㉠~㉣은 수요와 공급 곡선 중 하나의 이동, ㉣은 균형점의 이동이다.)



< 보기 >

ㄱ. ㉠ - 소비자 선호 증가  
 ㄴ. ㉡ - 대체재 가격 하락  
 ㄷ. ㉣ - 원자재 가격 하락  
 ㄹ. ㉣ - 소비자와 생산자의 미래 가격 하락 예상

- ① ㄱ, ㄴ    ② ㄱ, ㄷ    ③ ㄴ, ㄷ    ④ ㄴ, ㄹ    ⑤ ㄷ, ㄹ

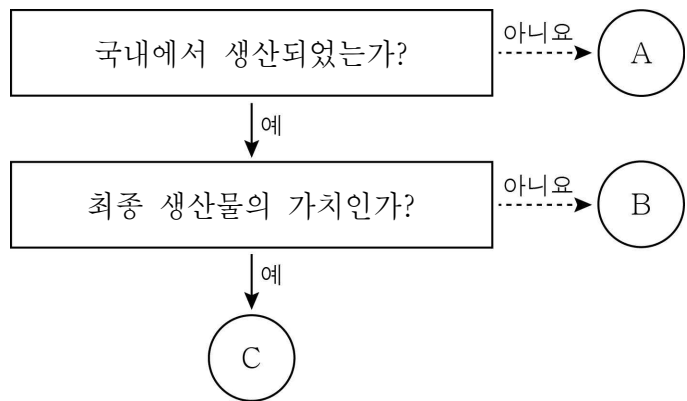
13. 자료에 대한 설명으로 옳은 것은? [3점]

표는 X재 시장에서 정부의 가격 규제 정책 A, B가 실시될 경우 시장 거래 가격에서의 X재 수요량과 공급량의 크기를 비교한 것이다. 단, X재는 수요와 공급 법칙을 따르고, 정부의 가격 규제 정책 실시 이후 암시장은 형성되지 않는다.

구분	A	B
가격 규제 정책 실시 이전	수요량 = 공급량	
가격 규제 정책 실시 이후	수요량 > 공급량	수요량 < 공급량

- ① A가 실시될 경우 거래량이 증가한다.  
 ② B가 실시될 경우 생산자 잉여가 감소한다.  
 ③ A의 규제 가격은 B의 규제 가격보다 높다.  
 ④ A는 수요자, B는 공급자를 보호하기 위한 정책이다.  
 ⑤ A, B가 실시되면, 두 경우 모두 시장 거래액이 늘어난다.

14. 그림은 국내 총생산(GDP)을 이해하기 위한 것이다. 이에 대한 옳은 설명만을 <보기>에서 고른 것은? (단, A~C는 모두 일정 기간 동안 새롭게 생산된 것의 시장 가치이고, 갑~병은 모두 국내에서 경제 활동을 한다.)



< 보기 >

ㄱ. 외국인 축구 선수 갑의 연봉은 A에 해당한다.  
 ㄴ. 중고 자동차 중개업자 을이 받은 중개 수수료는 B에 해당한다.  
 ㄷ. 빵집을 운영하는 병이 빵을 만드는데 사용한 국내산 밀가루의 가치는 B에 해당한다.  
 ㄹ. 국내 총생산(GDP)은 C의 총합으로 구할 수 있다.

- ① ㄱ, ㄴ    ② ㄱ, ㄷ    ③ ㄴ, ㄷ    ④ ㄴ, ㄹ    ⑤ ㄷ, ㄹ

15. 자료에 대한 옳은 설명만을 <보기>에서 고른 것은? [3점]

갑국과 을국은 X재와 Y재만을 생산할 수 있으며, 비교 우위에 있는 재화의 생산에만 특화하여 교역을 한다. <자료 1>은 교역 시 손해가 발생하지 않는 교역 조건을 X재 1단위와 교환되는 Y재의 양으로 나타낸 것이다. 양국은 X재와 Y재를 'a:b'의 비율로 교역하였고, 교역 후 소비량은 <자료 2>와 같다. 단, 양국 생산 요소의 양은 같고 생산 가능 곡선은 직선이며, 생산은 생산 가능 곡선 상에서 이루어진다. 교역은 거래 비용 없이 양국 간에만 이루어지며, 생산된 재화는 모두 소비된다.

<자료 1>

<자료 2>

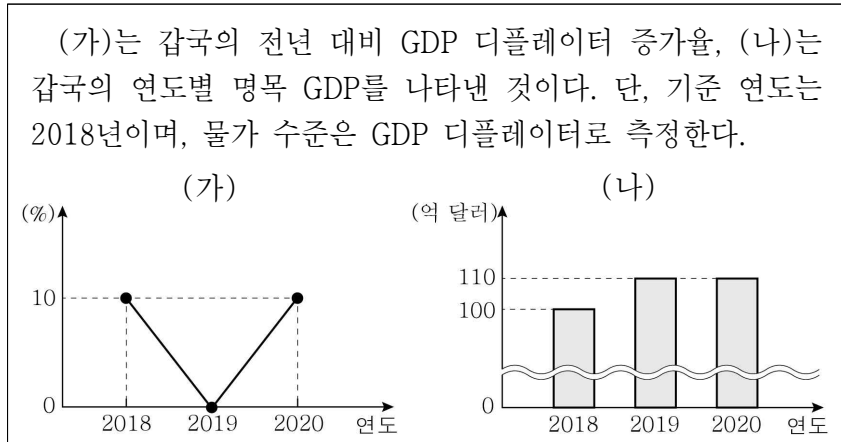
구분	교역 후 소비량
갑국	X재 11단위, Y재 12단위
을국	X재 9단위, Y재 18단위

< 보기 >

ㄱ. a가 '3'이라면 b는 '4'이다.  
 ㄴ. 을국은 X재 생산에 비교 우위가 있다.  
 ㄷ. 교역 전 을국은 X재 3단위와 Y재 21단위를 동시에 생산할 수 있다.  
 ㄹ. 교역 후 갑국에서 X재로 표시한 Y재 1단위 소비의 기회비용은 교역 전보다 증가한다.

- ① ㄱ, ㄴ    ② ㄱ, ㄷ    ③ ㄴ, ㄷ    ④ ㄴ, ㄹ    ⑤ ㄷ, ㄹ

16. 자료에 대한 분석으로 옳은 것은? [3점]



- ① 2018년의 실질 GDP는 110억 달러이다.
- ② 2019년의 물가 수준은 전년보다 하락하였다.
- ③ 2020년에는 명목 GDP가 실질 GDP보다 크다.
- ④ 2017년에 비해 2020년의 물가는 20% 상승하였다.
- ⑤ 2019년의 경제 성장률은 2020년의 경제 성장률보다 낮다.

17. 표는 어느 가족의 한 달 동안의 수입과 지출 내역 전부를 나타낸 것이다. 이에 대한 분석으로 옳은 것은?

(단위: 만 원)

수입		지출	
항목	금액	항목	금액
월급	300	생활비	230
기초 연금	25	대출 이자	50
주식 배당금	10	근로 소득세	10
복권 당첨금	30	사회 보험료	5
합계	365	합계	295

- ① 재산 소득은 40만 원이다.
- ② 저축액은 근로 소득보다 크다.
- ③ 처분 가능 소득은 200만 원보다 작다.
- ④ 비소비 지출액이 비경상 소득보다 크다.
- ⑤ 생산 요소를 제공하고 얻은 소득은 335만 원이다.

18. 그림은 인플레이션의 유형 A, B를 발생 원인에 따라 구분한 것이다. 이에 대한 설명으로 옳은 것은?



- ① ㉠은 총수요 감소, ㉡은 총공급 증가를 의미한다.
- ② 확대 통화 정책은 A의 대책이 될 수 있다.
- ③ B가 발생하면 수출이 증가하고 수입은 감소한다.
- ④ A와 달리 B는 경기 침체를 동반한다.
- ⑤ A, B 모두에서 화폐 자산 보유자가 유리해진다.

19. 자료에서 교사가 제시한 과제를 모두 옳게 수행한 학생은? (단, 환율 변동 이외의 조건은 고려하지 않는다.)

교사: 원/달러 환율의 상승이 국내 경제 주체에게 미치는 영향의 유·불리를 판단하여 스티커를 붙여 봅시다.

국내 경제 주체	환율 변동의 영향				
미국에 수출하는 기업	😊	😊	😊	😡	😡
미국 주식 보유자	😊	😊	😡	😊	😡
미국 여행 예정자	😊	😡	😡	😡	😊
유리	😊	😊	😊	😊	😊
불리	😡	😡	😡	😡	😡
	갑	을	병	정	무

- ① 갑      ② 을      ③ 병      ④ 정      ⑤ 무

20. 자료에 대한 설명으로 옳은 것은? [3점]

표는 갑국의 재화 및 서비스 교역 결과를 나타낸 것이다. 단, 교역은 달러화를 사용하여 갑국과 을국 사이에서만 이루어지며, 2019년과 2020년 모두 본원 소득 수지와 이전 소득 수지는 0이다.

(단위: 억 달러)

항목 \ 연도	2019년	2020년
상품 수지 (상품 수출액)	40 (100)	60 (80)
서비스 수지 (서비스 수입액)	-40 (60)	-20 (80)

- ① 2019년 갑국에서 해외여행 경비가 포함되는 항목은 흑자이다.
- ② 2019년 갑국의 경상 수지는 달러화 대비 갑국 통화 가치를 하락시키는 요인이다.
- ③ 2020년 을국의 재화 수출액은 60억 달러이다.
- ④ 2020년 갑국의 서비스 수출액은 전년에 비해 증가하였다.
- ⑤ 2020년 경상 거래로 인한 을국의 달러화 수취액은 달러화 지급액보다 크다.

\* 확인 사항

- 답안지의 해당란에 필요한 내용을 정확히 기입(표기)했는지 확인하십시오.