

제 4 교시

사회탐구 영역 (경제)

성명 수험 번호 2 제 [] 선택

1. A, B에 대한 설명으로 옳은 것은? [3점]

A와 B는 유사한 듯하지만 서로 다른 개념이다. A는 존재량이 인간의 욕구나 필요에 비해 상대적으로 적은 상태를 뜻하고, B는 존재량이 절대적으로 적은 상태를 뜻한다. B를 갖는 재화라 하더라도 반드시 A를 갖는 것은 아니다.

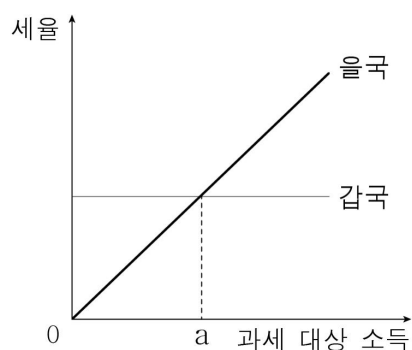
- ① A는 희귀성, B는 희소성이다.
- ② A만 갖는 재화는 무상재이다.
- ③ B만 갖는 재화는 경제재이다.
- ④ B가 큰 재화일수록 A가 크다.
- ⑤ 기본적인 경제 문제는 A로 인해 발생한다.

2. 다음 자료에 대한 설명으로 가장 적절한 것은?

갑국은 정부의 계획과 명령에 따라 경제 문제를 해결하고, 국가가 생산 수단을 소유한다. 을국은 시장 원리에 따라 경제 문제를 해결하고, 생산 수단의 사적 소유를 보장한다.

- ① 갑국은 전통과 관습에 따른 경제 운영을 중시할 것이다.
- ② 을국은 '보이지 않는 손'에 의한 자원 배분을 강조할 것이다.
- ③ 갑국은 을국보다 기업의 이윤 추구 동기가 강할 것이다.
- ④ 을국은 갑국보다 국가의 경제 개입 정도가 강할 것이다.
- ⑤ 갑국과 을국 모두 자원 배분의 기준으로 효율성이 아닌 형평성을 강조할 것이다.

3. 그림은 갑국과 을국의 소득세제를 나타낸다. 이에 대한 설명으로 옳은 것은?



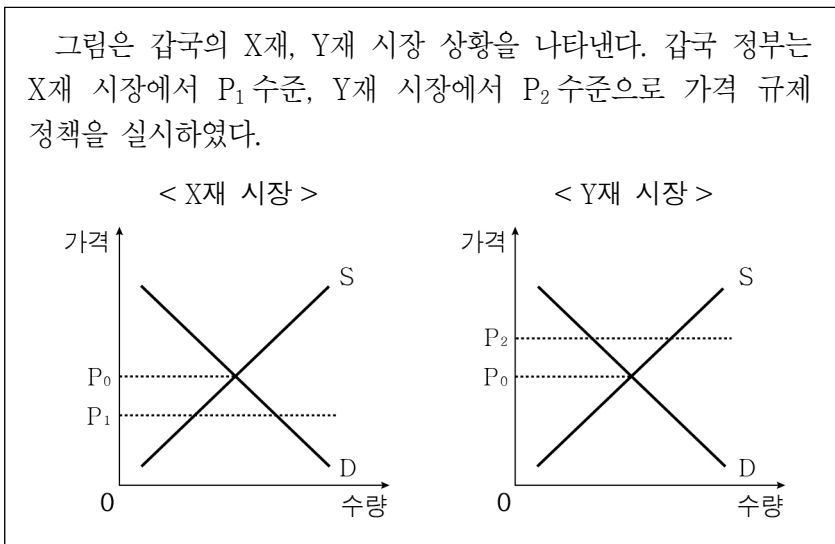
- ① 갑국은 과세 대상 소득 증가율과 세액 증가율이 같다.
- ② 을국은 과세 대상 소득 대비 세액의 비율이 일정하다.
- ③ 소득 재분배 효과는 갑국이 을국보다 크다.
- ④ 과세 대상 소득이 a인 경우 세액은 을국이 갑국보다 많다.
- ⑤ 과세 대상 소득이 a보다 큰 경우 과세 대상 소득 대비 과세 후 소득의 비율은 을국이 갑국보다 크다.

4. 밑줄 친 ㉠, ㉡에 대한 설명으로 옳은 것은? [3점]

기업의 사회적 책임 범위에 관한 다양한 입장이 존재한다. 우선, 기업의 사회적 책임 범위를 ㉠ 경제적 책임으로 한정 짓는 입장이 있다. 이는 생산을 통한 이윤 창출과 일자리를 제공하는 본연의 경제 활동만을 기업의 사회적 책임이라 보는 것이다. 또한, ㉡ 경제적 책임뿐 아니라 사회 전체의 복지 증진 까지 포괄하는 입장이 있다. 즉, 도덕적 기업 경영과 사회 공헌 사업 등을 통한 윤리적 책임까지 사회적 책임 범위를 확장하는 것이다.

- ① ㉠은 기부와 봉사 활동을 통한 기업 이윤의 사회 환원을 강조할 것이다.
- ② ㉡은 신기술 개발, 혁신을 통한 기업의 성장을 부정적으로 볼 것이다.
- ③ ㉡은 기업이 양질의 상품을 공급하여 이윤을 추구하는 것만으로도 충분하다고 볼 것이다.
- ④ ㉠은 ㉡보다 취약 계층에 대한 기업의 사회 서비스 제공을 중시할 것이다.
- ⑤ ㉡은 ㉠보다 기업의 사회적 책임 범위를 넓게 보고 있다.

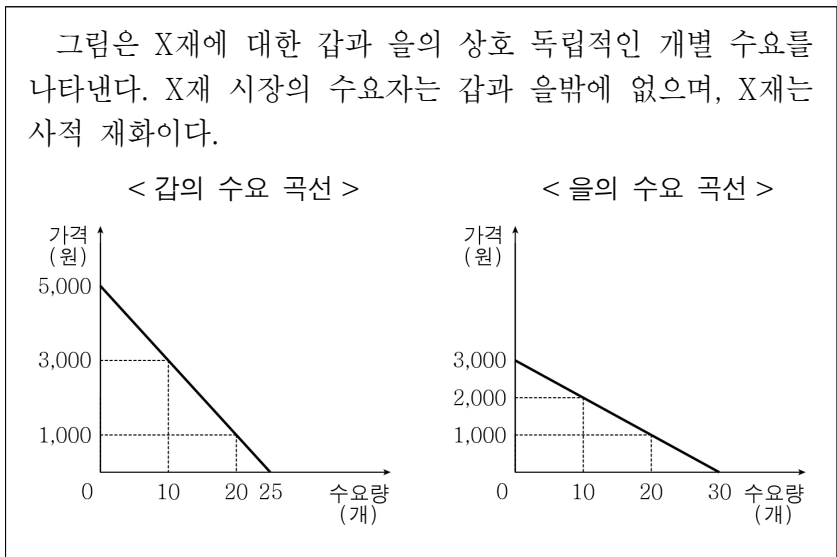
5. 다음 자료에 대한 분석으로 옳은 것은? [3점]



- ① P₁을 최저 가격, P₂를 최고 가격으로 설정하였다.
- ② 정책 실시 이후 X재 시장의 거래량이 증가하였다.
- ③ 정책 실시 이후 X재 시장의 생산자 잉여가 증가하였다.
- ④ 정책 실시 이후 Y재 시장에서 초과 수요가 발생하였다.
- ⑤ 정책 실시 이후 Y재 시장의 총잉여가 감소하였다.

경제

6. 다음 자료에 대한 설명으로 옳지 않은 것은?



- ① 가격이 1,000원일 때 시장 수요량은 40개이다.
- ② 가격이 2,000원일 때 갑의 수요량은 을의 수요량보다 많다.
- ③ 가격이 4,000원일 때 갑의 수요량은 시장 수요량보다 적다.
- ④ 가격이 2,000원일 때 갑의 소비 지출액은 을의 소비 지출액보다 크다.
- ⑤ 균형 가격이 3,000원이면 균형 거래량은 10개이다.

7. 다음 자료에 대한 설명으로 옳은 것은? [3점]

표는 갑과 을이 A안~C안 중 하나를 선택할 때 실제 지출해야 하는 비용과 얻게 되는 편익을 나타낸다. 갑은 A안, 을은 B안을 선택하는 것이 합리적이다.

(단위: 원)

구분	A안	B안	C안
비용	5,000	6,000	4,000
갑의 편익	㉠	7,000	5,500
을의 편익	6,000	㉡	5,000

- ① 갑이 A안을 선택할 때보다 B안을 선택할 때의 기회비용이 작다.
- ② 갑이 B안을 선택할 때와 C안을 선택할 때의 암묵적 비용은 동일하다.
- ③ 을이 A안을 선택할 때보다 C안을 선택할 때의 순편익이 크다.
- ④ 갑이 A안을 선택할 때의 명시적 비용보다 을이 B안을 선택할 때의 명시적 비용이 작다.
- ⑤ ㉠의 최솟값은 ㉡의 최솟값보다 크다.

8. 밑줄 친 ㉠~㉣에 대한 옳은 설명만을 <보기>에서 고른 것은?

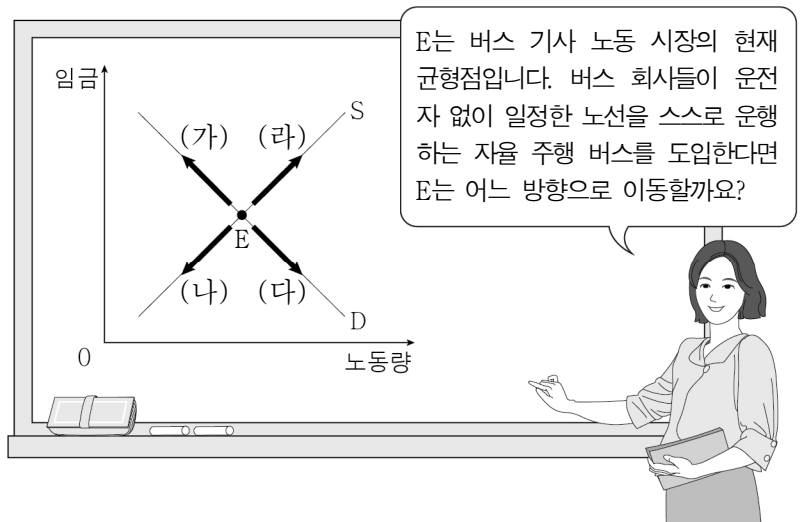
- 갑국 정부는 10년 이상 된 노후 경유차를 폐차하고 경유차를 제외한 새 차를 구매하는 경우 ㉠ 개별 소비세를 10% 감면하기로 하였다.
- 을국 정부는 어린이 통학 차량의 운행이 끝난 뒤 어린이가 모두 내렸는지 확인할 수 있는 ㉡ 하차 확인 안전 장치 설치를 하지 않았을 경우 ㉢ 과태료를 부과하기로 하였다.

<보 기>

ㄱ. ㉠은 경유차 소비를 억제하려는 경제적 유인이다.
 ㄴ. ㉡의 비용이 과태료보다 클수록 정책의 효과가 크다.
 ㄷ. ㉠, ㉢ 모두 사람들이 합리적으로 행동한다는 것을 전제로 한다.
 ㄹ. ㉢은 편익을 증가시켜 ㉡을 유도하는 경제적 유인이다.

- ① ㄱ, ㄴ ② ㄱ, ㄷ ③ ㄴ, ㄷ ④ ㄴ, ㄹ ⑤ ㄷ, ㄹ

9. 교사의 질문에 대한 답변으로 옳은 것은? [3점]



- ① (가) ② (나) ③ (다) ④ (라) ⑤ 불변

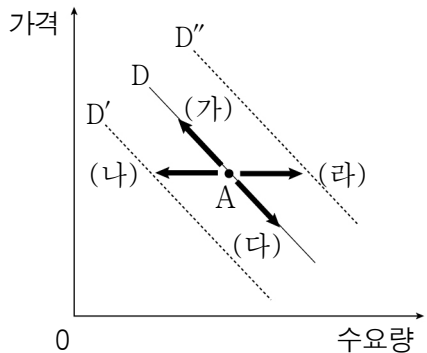
10. 표는 수요와 공급 법칙을 따르는 X재의 시장 상황을 나타낸다. 이에 대한 분석으로 옳은 것은?

(단위: 원, 개)

가격	거래량	초과 수요량	초과 공급량
200	20	㉠	0
300	30	0	0
400	20	0	20
500	10	㉡	40

- ① 균형 거래량은 30개이다.
- ② 가격이 200원일 때 수요량은 20개이다.
- ③ 가격이 400원일 때 공급량은 20개이다.
- ④ 가격이 200원일 때의 공급량은 300원일 때보다 많다.
- ⑤ ㉠과 ㉡의 합은 0이다.

11. 그림은 X재의 수요량 또는 수요의 변동을 나타낸다. (가)~(라)의 요인으로 옳은 것은? [3점]



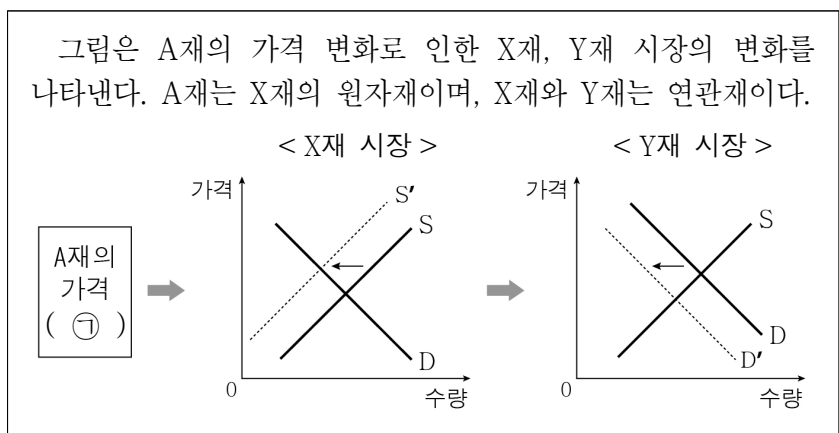
- ① X재의 가격 상승은 (가)의 요인이 된다.
- ② X재의 생산비 상승은 (나)의 요인이 된다.
- ③ X재의 대체재인 Y재의 가격 상승은 (다)의 요인이 된다.
- ④ X재의 보완재인 Z재의 가격 상승은 (라)의 요인이 된다.
- ⑤ X재가 정상재일 경우 소비자들의 소득 감소는 (라)의 요인이 된다.

12. (가), (나)에 대한 설명으로 옳은 것은?

(가) ○○야구장 주변에 사는 주민들이 야구 관람객들의 응원 소리로 인한 소음으로 고통을 호소하고 있다.
 (나) 드라마 ‘◇◇◇ 무렵’이 흥행하면서 촬영지인 □□ 지역의 숙박시설과 식당 매출이 크게 증가하였다.

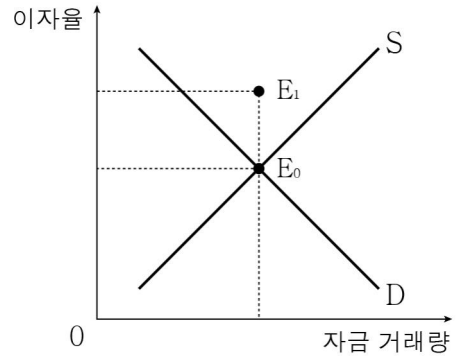
- ① (가)는 외부 경제에 해당한다.
- ② (가)는 사회적 편익이 사적 편익보다 크다.
- ③ (나)는 사회적 비용이 사적 비용보다 크다.
- ④ (나)는 사회적 최적 거래량보다 시장 균형 거래량이 많다.
- ⑤ (가), (나) 모두 자원이 비효율적으로 배분된 사례이다.

13. 다음 자료에 대한 설명으로 옳은 것은?



- ① ㉠은 ‘하락’이다.
- ② X재의 공급량이 감소하였다.
- ③ X재의 균형 거래량이 증가하였다.
- ④ Y재의 판매 수입이 증가하였다.
- ⑤ X재 가격과 Y재 수요는 역(-)의 관계이다.

14. 그림은 국내 금융 시장의 균형점 변동($E_0 \rightarrow E_1$)을 나타낸다. 이러한 변동의 요인으로 옳은 것은?



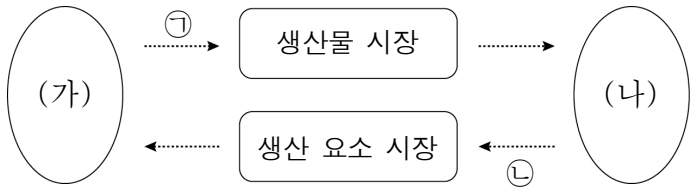
- | | |
|----------------|---------------|
| <u>수요측 요인</u> | <u>공급측 요인</u> |
| ① 기업의 투자 증가 | 이자율 하락 |
| ② 기업의 투자 증가 | 가계의 저축 감소 |
| ③ 가계 대출 규제 강화 | 해외 자본의 유입 감소 |
| ④ 해외 자본의 유입 증가 | 기업의 투자 감소 |
| ⑤ 해외 자본의 유입 증가 | 가계 대출 규제 완화 |

15. 다음 자료에 대한 설명으로 옳은 것은? [3점]

교사: ㉠ (으)로 인한 시장 실패의 사례에 대해 발표해 보세요.
 갑: 보험 시장에서 보험 가입자는 가입 이전에 비해 사고 예방에 최선을 다하지 않는 경향이 있습니다. 이에 따라 사고 처리 비용이 커져 보험료가 과도하게 상승하는 현상이 나타날 수 있습니다.
 을: 중고차 시장에서 수요자는 중고차의 성능에 대해 정확히 알 수가 없습니다. 이에 따라 수요자는 가격에 비해 낮은 품질의 중고차를 구매하게 되는 현상이 나타날 수 있습니다.
 교사: 두 사람 모두 옳게 발표했습니다.

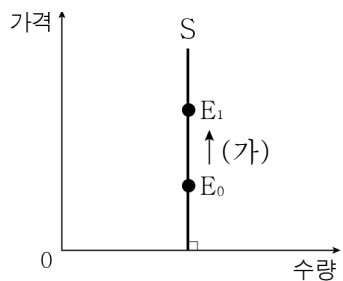
- ① ㉠은 완전 경쟁 시장에서 발생한다.
- ② ㉠은 제한된 정보를 가진 정부의 시장 개입으로 인해 발생한다.
- ③ ㉠은 시장 참가자들이 가진 정보의 양이 서로 다른 것을 의미한다.
- ④ 경합성과 배제성이 있는 재화의 시장에서는 ㉠이 나타나지 않는다.
- ⑤ 갑, 을 모두 공공재가 시장에서 충분히 공급되지 못한 상황을 제시하고 있다.

16. 그림은 화폐의 흐름으로 나타낸 민간 부문의 경제 순환이다. 이에 대한 설명으로 옳은 것은? [3점]



- ① (가)는 가게이다.
- ② (나)는 사회적 후생의 극대화를 추구한다.
- ③ 판매용 떡을 만들기 위해 지불한 쌀 구입 비용은 ㉠에 해당한다.
- ④ 소득세는 ㉡에 해당한다.
- ⑤ ㉡의 증가는 ㉠의 감소 요인이다.

17. 그림은 X재 시장의 균형점 변동을 나타낸다. 이에 대한 설명으로 옳은 것은? (단, X재는 수요 법칙을 따른다.)



- ① (가)의 요인으로 X재의 소비세 인상을 들 수 있다.
- ② (가)의 요인으로 X재의 생산 기술 발전을 들 수 있다.
- ③ (가)의 요인으로 X재에 대한 선호도 감소를 들 수 있다.
- ④ (가)의 결과 균형 거래량은 변화가 없다.
- ⑤ (가)의 결과 가격 상승률은 매출액 증가율보다 크다.

18. 다음 자료에 대한 분석으로 옳은 것은? [3점]

갑은 일정한 토지에서 노동과 비료만 투입하여 밀을 생산한다. 밀의 시장 가격과 비료 가격은 각각 1kg에 1만 원이다. 갑은 생산량과 관계없이 1명만 고용하고, 임금은 1만 원으로 일정하다. 단, 생산된 밀은 모두 판매된다.

(단위: kg)

비료 사용량	4	5	6	7	8
밀 생산량	20	30	35	40	35

* 평균 비용 = $\frac{\text{총비용}}{\text{생산량}}$, 평균 수입 = $\frac{\text{총수입}}{\text{생산량}}$

- ① 비료 사용량이 증가할수록 생산량도 증가한다.
- ② 밀 생산량이 증가할수록 총수입은 감소한다.
- ③ 밀 생산량이 증가하더라도 평균 수입은 일정하다.
- ④ 평균 비용은 비료 사용량이 5kg일 때가 7kg일 때보다 작다.
- ⑤ 이윤은 비료 사용량이 6kg일 때와 8kg일 때가 동일하다.

19. 다음 자료에 대한 옳은 설명만을 <보기>에서 고른 것은?

○○자동차와 □□프로야구단이라는 기업을 소유한 갑은 두 가지 고민을 하고 있다. 첫째, ○○자동차의 생산성 향상을 위해 ㉠ 국내 공장을 해외로 이전할지 결정해야 한다. 둘째, □□프로야구단의 ㉡ 입장료 수입을 증가시키기 위해 ㉢ 관중 서비스 전담 직원을 새로 채용할지 결정해야 한다.

<보 기>

- ㄱ. 갑은 재정 활동의 효율성을 위해 고민하고 있다.
- ㄴ. ㉠은 국내 생산 요소 시장의 수요 감소 요인이 된다.
- ㄷ. ㉡의 증가분이 ㉢의 보수보다 크다면 직원을 새로 채용하는 것은 비합리적 선택이다.
- ㄹ. 두 가지 고민 모두 '어떻게 생산할 것인가?'를 결정해야 하는 경제 문제이다.

- ① ㄱ, ㄴ ② ㄱ, ㄷ ③ ㄴ, ㄷ ④ ㄴ, ㄹ ⑤ ㄷ, ㄹ

20. 다음 자료에 대한 설명으로 옳은 것은? [3점]

표는 갑국의 노동 시장 상황을 나타낸다. 갑국의 모든 기업은 노동만을 투입하여 생산 활동을 한다. 정부는 ㉠ 최저 임금제를 시행하고자 한다.

(단위: 원, 명)

임금*	6,000	7,000	8,000	9,000	10,000
수요량	70	60	50	40	30
공급량	30	40	50	60	70

* 시간당 임금을 의미함.

- ① ㉠은 가격의 신호등 기능을 활용한 자원 배분 방법이다.
- ② ㉠의 시행 이전 임금이 6,000원일 때 실업이 발생한다.
- ③ ㉠의 시행 이전 임금이 7,000원일 때 고용 규모는 임금이 9,000원일 때와 동일하다.
- ④ 최저 임금이 9,000원일 때 갑국 기업의 총비용은 균형 상태일 때보다 크다.
- ⑤ 최저 임금이 10,000원일 때 외국인 노동자의 유입이 증가하면 고용 규모도 증가한다.

* 확인 사항

- 답안지의 해당란에 필요한 내용을 정확히 기입(표기)했는지 확인 하시오.