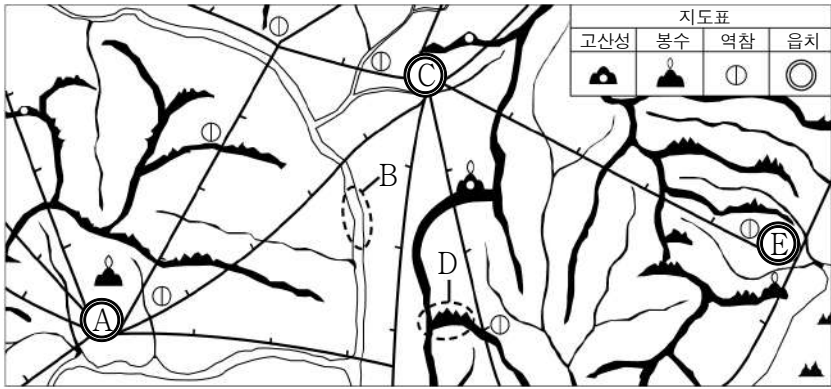


제 4 교시

사회탐구 영역 (한국지리)

성명  수험 번호      2    제 [  ] 선택

1. 다음은 대동여지도의 일부이다. 이를 보고 알 수 있는 내용으로 옳지 않은 것은?



- ① A는 E보다 도로망이 더 발달했다.
- ② B는 배가 다닐 수 없는 하천이다.
- ③ C에서 E까지의 거리는 30리 이상이다.
- ④ D의 해발 고도를 정확히 알기 어렵다.
- ⑤ E는 관아가 있는 행정 중심지이다.

2. 다음은 수행 평가지의 일부이다. ㉠ ~ ㉣ 중 옳게 표시한 것만을 고른 것은? [3점]

<수행 평가>  
2학년 □반 ◇번 이름: ○○○

※ 지도의 A ~ D에 대한 진술이 옳으면 '예', 틀리면 '아니오'에 √표를 하시오.

· 진술1: A의 수직 상공은 우리나라의 영공입니까?  
예  아니오  ..... ㉠

· 진술2: B에서는 중국 어선의 어업 활동이 가능합니까?  
예  아니오  ..... ㉡

· 진술3: C의 범위는 직선 기선으로부터 3해리까지입니까?  
예  아니오  ..... ㉢

· 진술4: D에서의 기선은 해안의 최저 조위선을 기준으로 합니까?  
예  아니오  ..... ㉣

- ① ㉠, ㉡    ② ㉠, ㉢    ③ ㉡, ㉣    ④ ㉢, ㉣    ⑤ ㉢, ㉣

3. 다음 자료의 (가) ~ (다) 지역에 대한 설명으로 옳은 것은? [3점]

**온라인 해양 사진전**  
2022.○.□. ~ ◇.△.  
<https://marine-geo.com/photo>

(가) 동경 125°10', 북위 32°07'  
가장 윗부분이 평균 해수면에서 4.6m 아래에 있는 수중 암초

(나) 동경 126°16', 북위 33°06'  
1시간 내로 산책할 수 있는 남북으로 긴 고구마 모양의 섬

(다) 동경 131°52', 북위 37°14'  
동도와 서도 및 89개의 부속 도서로 이루어진 화산섬

- ① (가)에는 대한민국 최남단 표지석이 있다.
- ② (나)는 행정구역상 경상북도에 속한다.
- ③ (다)는 최종 빙기에 한반도와 육지로 연결되어 있었다.
- ④ (다)는 (나)보다 해 뜨는 시각이 이른다.
- ⑤ (가) ~ (다) 모두 사람이 살지 않는 무인도이다.

4. (가), (나) 지리지에 대한 설명으로 옳은 것은? (단, (가), (나)는 각각 신증동국여지승람, 택리지 중 하나임.)

(가)	<p>춘천 도호부 【건치 연혁】 본래 맥국인데, 신라의 선덕왕 6년에 우수주로 하여 군주를 두었다. 【산천】 봉산은 부의 북쪽 1리에 있는 진산이다. 【토산】 옷, 잣, 오미자, 영양, 꿀, 지치, ...</p>
(나)	<p>춘천은 옛 예맥이 천 년 동안이나 도읍했던 터로 소양강을 임했고 ... (중략) ... 산속에는 평야가 널따랗게 펼쳐졌고 두 강이 한복판으로 흘러간다. ㉠토질이 단단하고 기후가 고요하며 강과 산이 맑고 흰하며 땅이 기름져서 여러 대를 사는 사대부가 많다.</p>

- ① (가)는 백과사전식으로 서술되었다.
- ② (가)는 (나)보다 실학의 영향을 많이 받았다.
- ③ (나)는 (가)보다 편찬된 시기가 이른다.
- ④ (가)는 사찬 지리지, (나)는 관찬 지리지에 해당한다.
- ⑤ ㉠은 가거지의 조건 중 인심(人心)에 해당한다.

5. 다음 자료의 ㉠에 대한 설명으로 옳은 것만을 <보기>에서 있는 대로 고른 것은?

HAPPY 700 〇〇군 추천여행 | 관광명소 | 숙박/맛집 | 여행특독 | 여행길잡이

새소식

추천 볼거리

㉠ 해발 고도 600 ~ 1,000m에 펼쳐진 경사가 완만한 지형을 즐기 위한 Tip

- 풍력 발전기를 배경으로 사진 찍기
- 푸른 초원 위의 양 떼를 보며 산책하기
- 배추, 무 등 고랭지 농작물 구입하기

<보 기>

ㄱ. 비슷한 위도의 저지대보다 여름철 기온이 낮다.  
 ㄴ. 기복이 작고 층적층이 두꺼워 논농사가 활발하다.  
 ㄷ. 목초 재배에 유리하여 목장으로 이용되기도 한다.  
 ㄹ. 오랜 기간 침식으로 평탄해진 지형이 융기하여 형성되었다.

- ① ㄱ, ㄴ                      ② ㄴ, ㄷ                      ③ ㄷ, ㄹ  
 ④ ㄱ, ㄴ, ㄹ                  ⑤ ㄱ, ㄷ, ㄹ

6. 다음은 지도에 제시된 두 지점에서 볼 수 있는 인공 구조물이다. ㉠, ㉡에 대한 설명으로 옳지 않은 것은?



- ① ㉠의 건설로 수몰 지역이 발생할 수 있다.  
 ② ㉠은 안정적으로 물을 공급하는 기능이 있다.  
 ③ ㉡은 한강, 섬진강에도 건설되어 있다.  
 ④ ㉡은 바닷물의 역류를 막아 염해를 방지한다.  
 ⑤ ㉠은 ㉡보다 하천 상류에 위치한다.

7. 다음 자료의 (가)에 들어갈 내용으로 옳은 것은?

지리 독서 카드

도서명	신비한 동굴 탐험	<p>&lt;삼척 환선굴&gt;</p>
한 문장 감상평	사진 속 동굴은 주로 (가)에 의해 만들어진 동굴로, 내부에는 중유석, 석순, 석주가 어우러져 마치 지하 세계의 궁전 같은 환상적인 경관이 펼쳐진다.	

- ① 바람의 침식 작용                      ② 용암의 열하 분출  
 ③ 하천의 퇴적 작용                      ④ 지하수의 용식 작용  
 ⑤ 암석의 물리적 풍화 작용

8. 다음은 다큐멘터리 촬영을 위한 장면 설정이다. (가) ~ (다) 암석에 대한 설명으로 옳은 것만을 <보기>에서 고른 것은? (단, (가) ~ (다)는 각각 석회암, 편마암, 화강암 중 하나임.) [3점]

암석과 관련된 경관(한반도 편)

#01 바다에서 산호초나 조개껍데기 등이 쌓여 형성된 (가)을 원료로 하는 충청북도 제천의 시멘트 공장

#02 기존의 암석이 열과 압력을 받아 변성된 (나)이 풍화된 토양으로 이루어진 지리산 숲길

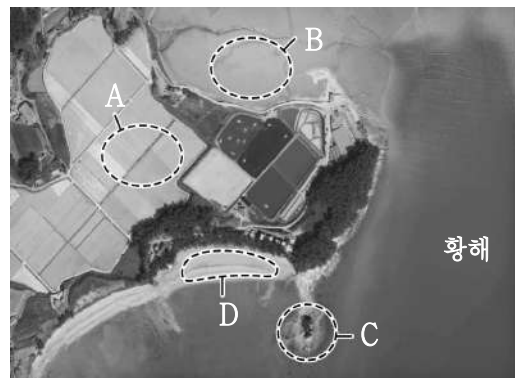
#03 땅속에서 마그마가 식으면서 형성된 (다)이 지표에 노출된 설악산의 울산 바위 절경

<보 기>

ㄱ. (가)는 퇴적 과정을 거쳐 형성되었다.  
 ㄴ. (나)는 흙산의 주된 기반암을 이룬다.  
 ㄷ. (다)는 조선 누층군에 주로 분포한다.  
 ㄹ. (가)는 화강암, (나)는 석회암이다.

- ① ㄱ, ㄴ    ② ㄱ, ㄷ    ③ ㄴ, ㄷ    ④ ㄴ, ㄹ    ⑤ ㄷ, ㄹ

9. 사진의 A ~ D 지형에 대한 설명으로 옳은 것은? (단, A ~ D는 각각 간척지, 갯벌, 사빈, 육계도 중 하나임.) [3점]



- ① A는 밀물 때 바닷물에 잠기고 썰물 때 드러나는 지형이다.  
 ② B는 파랑 에너지가 집중되는 곳에 주로 발달한다.  
 ③ C는 과거에 섬이었으나 사주의 성장으로 육지와 연결되었다.  
 ④ D는 인공적으로 바다를 메워 형성된 평야이다.  
 ⑤ B는 D보다 퇴적 물질 중 모래질 구성 비율이 높다.

10. 다음은 학생이 작성한 노트의 일부이다. (가), (나)에 들어갈 내용으로 가장 적절한 것은?

<기후 요인과 기온 분포의 지역 차>

· (가) : 광주보다 부산의 연교차가 크다.  
 · (나) : 서울은 광주보다 최한월 평균 기온이 낮다.

- (가)                      (나)                      (가)                      (나)
- ①    위도    해발 고도                      ②    위도    수륙 분포  
 ③    수륙 분포    해발 고도                      ④    수륙 분포    위도  
 ⑤    해발 고도    위도

11. 다음 자료의 ㉠에 대한 설명으로 옳은 것만을 <보기>에서 고른 것은?

<강릉 경포호 둘레길 걷기 안내>

- 일자: 2022.〇〇.□□.
- 경로: 경포호 산책로 ~ 경포대 ~ 난설현교 ~ 호수광장 ~ 솟대다리

- 경포호 소개: 강원도 강릉시 저동에 위치한 경포호는 ㉠만의 입구에 사주가 발달하여 형성된 호수로, 호숫물이 거울과 같이 맑다고 하여 경호(鏡湖)라고도 함.

<보 기>

㉠. 후빙기 해수면 상승 이후에 형성되었다.  
 ㉡. 파랑의 작용으로 규모가 확대되고 있다.  
 ㉢. 서해안보다 동해안에 뚜렷하게 나타난다.  
 ㉣. 호수의 물은 대부분 농업용수로 이용된다.

- ① ㉠, ㉡    ② ㉠, ㉢    ③ ㉡, ㉣    ④ ㉢, ㉣    ⑤ ㉢, ㉣

12. 다음 자료는 지역 조사 과정을 나타낸 것이다. 이에 대한 설명으로 옳은 것만을 <보기>에서 고른 것은?

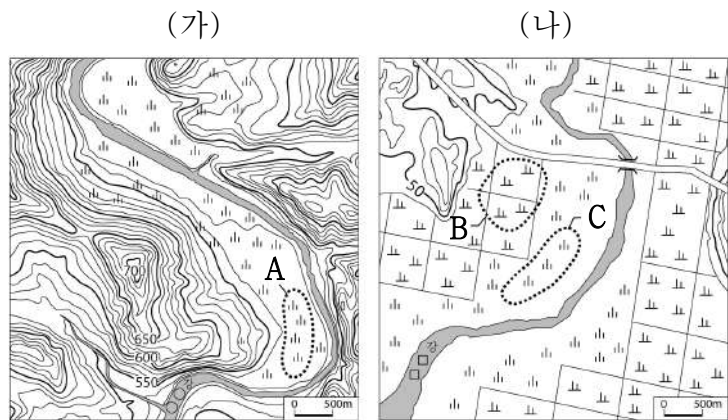
단계	주요 활동
(가)	지역 조사의 주제를 ‘□□동에 있는 ㉠〇〇 공원이 입지한 이후의 주거 환경 만족도 조사’로 정한다.
(나)	수집된 자료를 표, 그래프 등으로 분석·정리하고, 보고서를 작성한다.
(다)	㉡인터넷 지도 자료를 통해 〇〇 공원 주변의 주거 지역 현황을 파악하고, 주거 환경 만족도 조사용 설문지를 제작한다.
(라)	〇〇 공원 주변의 ㉢주거 지역을 직접 방문하여 주거 환경 만족도 설문 조사 및 면담을 실시한다.

<보 기>

㉠. ㉠은 주로 인공위성을 이용한 원격 탐사로 파악한다.  
 ㉡. ㉡은 종이 지도보다 정보의 추가 및 수정이 용이하다.  
 ㉢. ㉢은 지리 정보의 수집 단계 중 실내 조사에 해당한다.  
 ㉣. 지역 조사는 (가)→(다)→(라)→(나) 순으로 이루어진다.

- ① ㉠, ㉡    ② ㉠, ㉣    ③ ㉡, ㉣    ④ ㉢, ㉣    ⑤ ㉢, ㉣

13. (가), (나) 지역에 대한 설명으로 옳은 것은? [3점]



- ① (가)는 (나)보다 하천의 퇴적 지형이 넓게 나타난다.  
 ② (나)는 (가)보다 하천 바닥의 해발 고도가 높다.  
 ③ A에서는 둥근 모양의 자갈이 발견되기도 한다.  
 ④ B는 A보다 범람에 의한 침수 가능성이 낮다.  
 ⑤ C는 B보다 퇴적 물질의 평균 입자 크기가 작다.

14. 자료의 (가) ~ (다) 권역을 지도의 A ~ C에서 고른 것은? [3점]

<권역별 해안선 길이>

(단위 : km)

권역	자연 해안선	인공 해안선
(가)	299	139
제주권	349	223
(나)	728	618
충청권	755	458
영남권	2,028	1,576
(다)	5,012	2,408

(국립해양조사원, 2020)

\* 자연 해안선 : 인위적으로 조성된 구조물 없이 섬과 해안의 굴곡이 반영된 자연 상태의 해안선  
 \*\* 인공 해안선 : 자연 해안선과 달리 매립, 도로 등 공사로 인하여 인공적으로 변형된 해안선

- |   |     |     |     |   |     |     |     |
|---|-----|-----|-----|---|-----|-----|-----|
|   | (가) | (나) | (다) |   | (가) | (나) | (다) |
| ① | A   | B   | C   | ② | A   | C   | B   |
| ③ | B   | A   | C   | ④ | B   | C   | A   |
| ⑤ | C   | A   | B   |   |     |     |     |

15. 자료는 누리소통망(SNS)의 일부이다. ㉠ ~ ㉣에 대한 설명으로 옳은 것은? [3점]

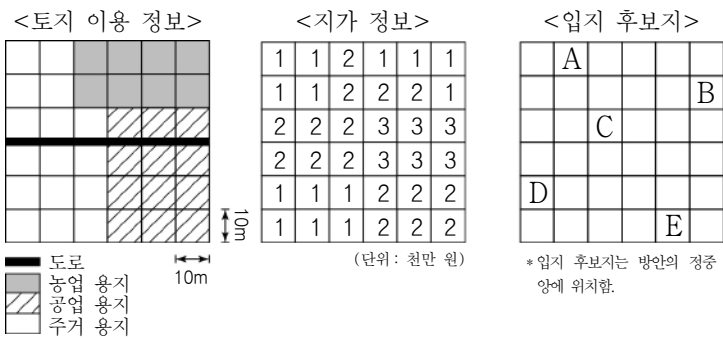
📍 세계 자연 유산으로 지정된 제주도의 주요 지형

# ㉠ 거문오름 # 면적 약 210만㎡ # 대표적 기생 화산	# 한라산 # 해발 고도 1,950m # ㉣ 백록담 절경	# ㉢ 만장굴 # 총 길이 약 7.4km # 세계적 규모의 동굴
---	---------------------------------------	---

- ① ㉠에서는 공룡 발자국 화석이 많이 발견된다.  
 ② ㉡은 화구가 함몰되어 형성된 칼데라 호이다.  
 ③ ㉢은 용암의 냉각 속도 차이로 형성된 동굴이다.  
 ④ ㉠, ㉣ 주변에는 석회암이 풍화된 붉은색 토양이 주로 분포한다.  
 ⑤ ㉠ ~ ㉣ 모두 중생대 화산 활동으로 형성되었다.

16. 다음 <조건>을 고려하여 서점의 입지를 선정하려고 할 때, 가장 적절한 곳을 후보지 A ~ E에서 고른 것은?

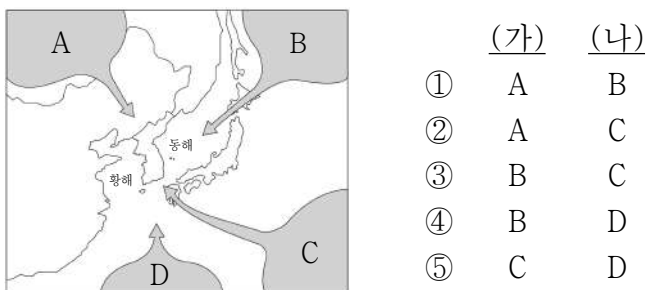
<조건>  
 (1) 주거 용지에만 입지할 것  
 (2) 100m<sup>2</sup>의 지가가 2천만 원 미만일 것  
 (3) 조건 (1), (2)를 만족하는 후보지 중에서 도로에 가장 가까운 곳을 선택할 것



- ① A    ② B    ③ C    ④ D    ⑤ E

17. 자료는 속담 풀이집의 일부이다. (가), (나) 기단을 지도의 A ~ D에서 고른 것은? [3점]

**계절**  
 [대한(大寒)이 소한(小寒) 집에 눌러 와서 얼어 죽는다.]  
 · 소한도 대한 못지 않게 추울 수 있다는 점을 강조하는 뜻으로, 대한과 소한 모두 한랭 건조한 **(가)**의 영향으로 몹시 추움을 비유적으로 이르는 말입니다.  
 [삼복(三伏) 기간에는 입술에 묻은 밥알도 무겁다.]  
 · 삼복 기간에는 밥알 하나하나의 무게조차도 이겨 내기가 힘들어 만큼 답다는 뜻으로, 고온 다습한 **(나)**의 영향으로 몹시 더움을 비유적으로 이르는 말입니다.



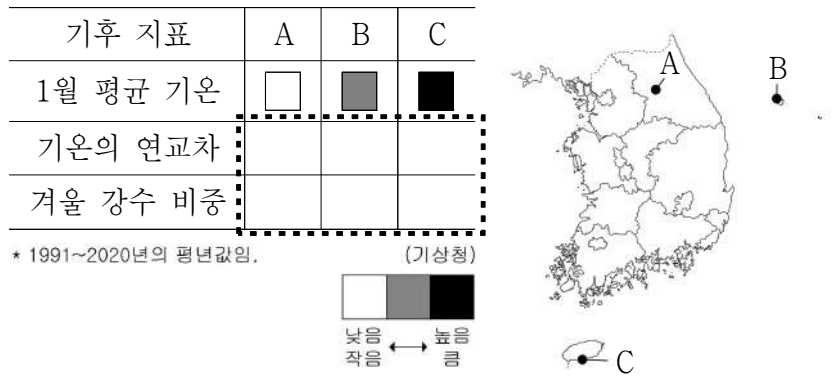
18. 다음은 원격 수업 장면이다. 교사의 질문에 대한 학생의 답변으로 가장 적절한 것은? [3점]

그림은 습윤한 공기가 산지를 넘으면서 바람그늘 지역이 바람받이 지역보다 기온이 높아지고 습도가 낮아지는 현상을 나타낸 것입니다. 이러한 기후 현상의 사례를 발표해 볼까요?

한국지리  
 강, 김, 박, 이  
 더 보기

- ① 갑: 맑은 날 낮에 해안에서는 해풍이 불니다.  
 ② 을: 대동강 하류 지역은 연 강수량이 매우 적습니다.  
 ③ 병: 수도권 지역에서는 봄철에 황사가 자주 발생합니다.  
 ④ 정: 분지에서는 일교차가 큰 계절에 안개가 자주 발생합니다.  
 ⑤ 무: 늦봄에서 초여름 사이에 영서 지방에 늦새바람이 불니다.

19. 자료는 지도에 표시된 세 지역의 상대적 기후 특성을 나타낸 것이다. 점선 부분에 들어갈 모양으로 가장 적절한 것은? [3점]



- ① A B C    ② A B C    ③ A B C  
 ④ A B C    ⑤ A B C

20. 다음은 생활 기상 지수를 나타낸 것이다. 이러한 기상 정보가 자주 제공된 계절의 특징으로 옳은 것만을 <보기>에서 고른 것은?

AM 09:15

생활 기상 지수

- 체감 온도 위험: 야외 활동 시 저체온 위험 증가
- 자외선 지수 낮음: 햇볕 노출에 대한 보호 조치가 필요하지 않음 (단, 피부가 민감한 사람은 주의)
- 대기 확산 지수 보통: 대기 변화 가능성이 있음
- 동파 가능 지수 매우 높음: 수도관과 계량기 관리에 유의

<보기>  
 ㄱ. 대류성 강수의 발생 빈도가 높다.  
 ㄴ. 장마 전선의 영향이 장기간 지속된다.  
 ㄷ. 북서 계절풍의 영향을 강하게 받는다.  
 ㄹ. 한랭하고 건조한 날씨가 자주 나타난다.

- ① ㄱ, ㄴ    ② ㄱ, ㄷ    ③ ㄴ, ㄷ    ④ ㄴ, ㄹ    ⑤ ㄷ, ㄹ

\* 확인 사항  
 ◦ 답안지의 해당란에 필요한 내용을 정확히 기입(표기)했는지 확인 하시오.