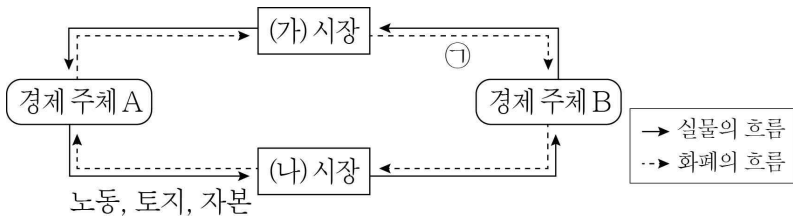


제 4 교시

사회탐구 영역(경제)

성명 수험번호 3 제 () 선택

1. 그림은 민간 부문의 경제 순환을 나타낸다. 이에 대한 설명으로 옳은 것은?



- ① A는 생산물 시장의 공급자이다.
- ② B는 효용 극대화를 추구한다.
- ③ 서비스는 (가) 시장에서 거래된다.
- ④ (나) 시장에서 생산물의 가격과 수량이 결정된다.
- ⑤ 요소 소득은 ㉠에 해당한다.

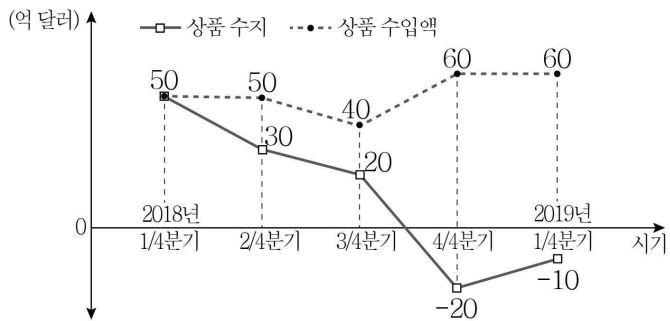
2. 자료에 대한 분석으로 옳은 것은?

표는 X재의 각 가격 수준에서의 거래 희망자를 나타낸다. 단, X재는 수요·공급 법칙을 따르며, 수요자는 A~E 5명, 공급자는 갑~무 5명뿐이다. 각 거래 희망자는 X재를 1개만 구입 또는 판매하고자 한다.

가격	거래 희망자	
P ₁	A, B, C, D, E	갑
P ₂	A, B, C, D	갑, 을
P ₃	A, B, C	갑, 을, 병
P ₄	A, B	갑, 을, 병, 정
P ₅	A	갑, 을, 병, 정, 무

- ① 총잉여가 극대화되는 거래 가격은 P₃이다.
- ② 가격 P₁은 P₂보다 높다.
- ③ X재의 균형 거래량은 2개이다.
- ④ X재 1개 소비 시 지불 용의 금액이 가장 큰 사람은 E이다.
- ⑤ X재 1개 판매로 얻는 생산자 잉여가 가장 큰 사람은 병이다.

3. 그림은 갑국의 상품 수지와 상품 수입액 변화 추이를 나타낸다. 이에 대한 옳은 분석만을 <보기>에서 고른 것은?



- < 보 기 >
- ㄱ. 상품 수출액은 지속적으로 감소했다.
 - ㄴ. 2018년 상품 수지는 80억 달러 흑자이다.
 - ㄷ. 2018년 3/4분기 상품 수출액은 전기 대비 25% 감소했다.
 - ㄹ. 2019년 1/4분기 상품 수입액은 전년 동기 대비 10% 증가했다.

- ① ㄱ, ㄴ ② ㄱ, ㄷ ③ ㄴ, ㄷ ④ ㄴ, ㄹ ⑤ ㄷ, ㄹ

4. 자료에 대한 옳은 분석만을 <보기>에서 고른 것은? [3점]

표는 갑국과 을국의 국내 총생산을 지출 측면에서 계산하기 위하여 연도별로 정리한 것이다. 교역은 거래 비용 없이 양국 간에만 이루어졌다.

<갑국> (단위: 억 달러)			<을국> (단위: 억 달러)		
구분	2018년	2019년	구분	2018년	2019년
소비 지출	200	220	소비 지출	120	100
투자 지출	120	110	투자 지출	50	50
정부 지출	80	80	정부 지출	30	40
수출	50	40	수출	30	50

- < 보 기 >
- ㄱ. 2018년 갑국의 순수출은 양(+)의 값이다.
 - ㄴ. 2019년 을국의 국내 총생산은 전년도에 비해 감소하였다.
 - ㄷ. 2019년 소비 지출이 국내 총생산에서 차지하는 비중은 갑국이 을국보다 크다.
 - ㄹ. 을국의 국내 총생산에서 정부 지출이 차지하는 비중은 2019년에 비해 2018년이 크다.

- ① ㄱ, ㄴ ② ㄱ, ㄷ ③ ㄴ, ㄷ ④ ㄴ, ㄹ ⑤ ㄷ, ㄹ

5. 그림은 학생 갑의 수행 평가 보고서이다. 이에 대한 옳은 설명만을 <보기>에서 고른 것은? [3점]

주제: 합리적 의사 결정 사례 탐구

단계	세부 내용			
문제 인식	9월 월간 경제 학습 방법 선택			
선택 대안	자기 주도 학습, 인터넷 강의, 방과 후 수업			
평가 기준 설정	비용과 편익을 검토하여 ㉠ 대안을 선택			
대안 평가	(단위: 만 원)			
	구분	자기 주도 학습	인터넷 강의	방과 후 수업
	명시적 비용	3	10	5
	편익	7	12	㉡
	기회비용	8	15	㉢
최종 선택	㉣			

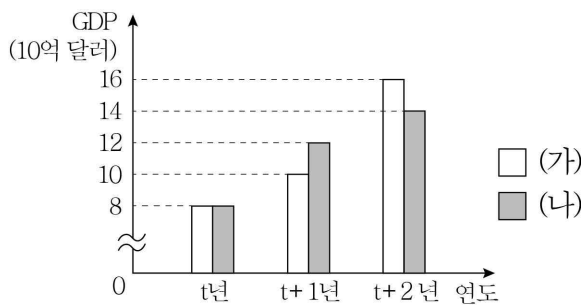
교사의 평가: 의사 결정 과정과 최종 선택 모두 옳게 작성함

- < 보 기 >
- ㄱ. 인터넷 강의 선택의 순편익은 양(+)의 값이다.
 - ㄴ. ㉠에는 '기회비용이 가장 작은'이 들어간다.
 - ㄷ. ㉡에는 '방과 후 수업'이 들어간다.
 - ㄹ. ㉢에서 ㉣을 뺀 값은 1이다.

- ① ㄱ, ㄴ ② ㄱ, ㄷ ③ ㄴ, ㄷ ④ ㄴ, ㄹ ⑤ ㄷ, ㄹ

경제

6. 그림은 갑국의 연도별 명목 GDP와 실질 GDP의 변화를 나타낸다. 이에 대한 옳은 설명만을 <보기>에서 고른 것은? (단, 물가 수준은 GDP 디플레이터로 계산하며, 기준 연도는 t년이다.)



- < 보 기 >
- ㄱ. t+1년 GDP 디플레이터가 120이면 (가)는 실질 GDP이다.
 - ㄴ. t+1년보다 t+2년의 경제 성장률이 높다면 (나)는 명목 GDP이다.
 - ㄷ. (가)가 당해 연도 가격으로 측정한 국내 총생산이면 t+1년의 경제 성장률은 25%이다.
 - ㄹ. (나)가 기준 연도 가격으로 측정한 국내 총생산이면 t+2년의 물가는 t+1년에 비해 하락하였다.

- ① ㄱ, ㄴ ② ㄱ, ㄷ ③ ㄴ, ㄷ ④ ㄴ, ㄹ ⑤ ㄷ, ㄹ

7. 표는 갑국의 고용 관련 통계를 나타낸다. 2018년 대비 2019년에 나타난 변화에 대한 설명으로 옳은 것은?

구분	2018년	2019년
15세 이상 인구(만 명)	100	120
경제 활동 참가율(%)	80	75
고용률(%)	60	60

- ① 실업률은 상승하였다.
- ② 실업자 수는 증가하였다.
- ③ 취업자 수는 감소하였다.
- ④ 경제 활동 인구는 증가하였다.
- ⑤ 비경제 활동 인구는 감소하였다.

8. 자료는 금융 상품 A~C의 일반적인 특징을 나타낸다. 이에 대한 설명으로 옳은 것은? (단, A~C는 각각 저축성 예금, 주식, 채권 중 하나이다.)

A의 소유자는 주주로서의 지위를 가지며, C는 A, B와 달리 예금자 보호 제도의 대상이다.

- ① A는 발행자의 입장에서 부채에 해당한다.
- ② B는 A와 달리 원금 손실이 발생할 수 있다.
- ③ C는 A보다 수익성이 높다.
- ④ 시세 차익을 얻을 수 있다는 점은 ㉠에 해당한다.
- ⑤ 배당 수익을 얻을 수 있다는 점은 ㉡에 해당한다.

9. 자료에 대한 옳은 설명만을 <보기>에서 고른 것은? [3점]

그림은 X재 시장을 나타낸다. X재 가격은 Y재 가격에 따라 급변하는 경향이 있는데, 갑국 정부는 소비자 보호를 위해 P_1 수준으로 X재 가격을 규제하는 정책을 도입하였다. Y재는 X재의 핵심 원자재이며, X재 시장의 현재 균형점은 E이다. 단, Y재 가격 변동으로 나타날 수 있는 X재 공급 곡선은 S_1 또는 S_2 로만 한정한다.

- < 보 기 >
- ㄱ. Y재 가격이 하락하면 X재 거래량은 Q_4 이다.
 - ㄴ. Y재 가격이 상승하면 가격 규제 정책은 실효성이 없다.
 - ㄷ. Y재 가격이 상승하면 Q_1Q_3 만큼의 초과 수요가 발생한다.
 - ㄹ. Y재 가격이 상승하면 X재 시장에서 생산자 잉여는 소비자 잉여와 달리 증가한다.

- ① ㄱ, ㄴ ② ㄱ, ㄷ ③ ㄴ, ㄷ ④ ㄴ, ㄹ ⑤ ㄷ, ㄹ

10. 자료에 대한 설명으로 옳은 것은? [3점]

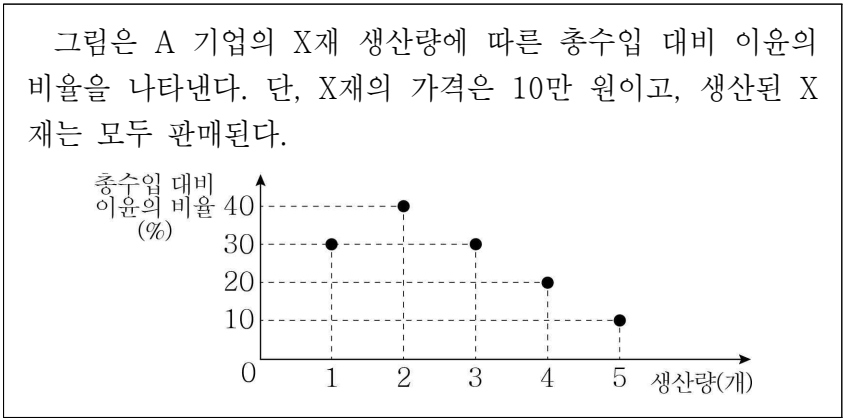
갑국은 연간 소득액에 일률적으로 10%의 세율을 적용하고 있는 현행 소득 세제를 <1안> 또는 <2안>으로 변경할 것을 계획하고 있다.

변경안	<1안>	<2안>
5만 달러 이하	부족분에 대해 20%의 지원금 지급	5%의 소득세 부과
5만 달러 초과	초과분에 대해서만 20%의 소득세 부과	초과분에 대해 15%의 소득세 부과

- 1안 예시: 연간 소득액이 4만 달러인 사람은 부족분 1만 달러의 20%인 지원금 2천 달러를 받고, 6만 달러인 사람은 초과분 1만 달러의 20%인 소득세 2천 달러를 납부한다.
- 2안 예시: 연간 소득액이 6만 달러인 사람은 5만 달러에 대해서 5%의 세율을 적용한 2천 5백 달러와 5만 달러를 초과하는 1만 달러에 대해서 15%의 세율을 적용한 1천 5백 달러를 합산하여 총 4천 달러의 소득세를 납부한다.

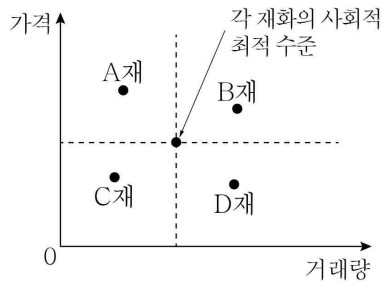
- ① 현행 소득 세제는 <2안>보다 소득 재분배 효과가 더 크다.
- ② 현행 소득 세제는 연간 소득액에 상관없이 세액이 일정하다.
- ③ 연간 소득액이 10만 달러인 경우 납부할 세액은 현행 소득 세제, <1안>, <2안>에서 모두 같다.
- ④ 연간 소득액이 5만 달러인 사람은 현행 소득 세제를 <1안>으로 변경하는 것에 대해 반대할 것이다.
- ⑤ 연간 소득액 6만 달러인 사람과 4만 달러인 사람의 소득 세제 적용 후 소득 차이는 <1안>보다 <2안>이 작다.

11. 자료에 대한 분석으로 옳은 것은? [3점]



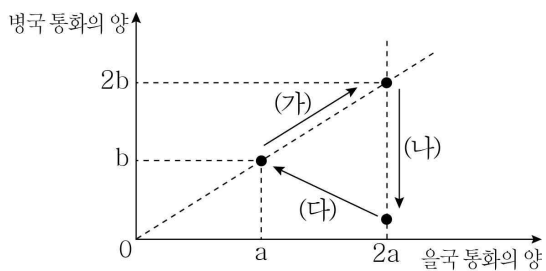
- ① 생산량이 2개일 때 이윤은 최대가 된다.
- ② 생산량이 1개일 때와 3개일 때의 이윤은 같다.
- ③ 생산량이 4개일 때의 총비용은 2개일 때 총비용의 2배이다.
- ④ 생산량을 1개씩 늘릴 때마다 추가적으로 발생하는 비용은 증가한다.
- ⑤ 생산량을 3개에서 4개로 늘리면 추가적으로 얻는 수입이 추가적으로 발생하는 비용보다 작다.

12. 그림은 외부 효과가 발생하고 있는 A~D재의 시장 상황을 나타낸다. 이에 대한 설명으로 옳은 것은? (단, A~D재는 모두 수요·공급 법칙을 따른다.)



- ① A재 생산에 따른 사회적 비용은 사적 비용보다 크다.
- ② B재는 생산 측면의 외부 불경제가 발생한다.
- ③ C재 소비에 따른 사회적 편익은 사적 편익보다 크다.
- ④ D재 생산에 대한 보조금 지급으로 외부 효과를 해결할 수 있다.
- ⑤ A재는 C재와 달리 소비 측면의 외부 경제가 발생한다.

13. 그림은 외환 시장에서 갑국 통화 1단위와 교환되는 을국, 병국의 통화의 양을 나타낸다. 환율 변화 추이 (가)~(다)에 대한 설명으로 옳은 것은? (단, 환율 변동 이외의 조건은 고려하지 않는다.) [3점]



- ① (가)에서 을국 통화 대비 병국 통화 환율은 상승한다.
- ② (가)에서 을국 통화 대비 갑국의 통화 가치는 하락한다.
- ③ (나)에서 갑국 국민의 병국 여행 경비 부담은 감소한다.
- ④ (다)에서 을국 부품을 수입하여 병국에 수출하는 갑국의 기업은 불리해진다.
- ⑤ (가)보다 (다)가 을국 통화 표시 외채를 상환해야 하는 갑국 기업에게 유리하다.

14. 교사의 질문에 옳게 답변한 학생만을 <보기>에서 고른 것은?

교사: (가)~(라) 중 어떤 카드가 2019년 A국의 국내 총생산에 포함되는지 설명해 볼까요? 단, (가)~(라)는 모두 2019년에 A국에서 발생한 상황입니다.

(가)
B국 국적의 직원이 A국 ○○ 기업에 유상으로 제공한 노동의 가치

(나)
A국 중고차 매매 시장에서 중개인이 수수료를 받고 제공한 서비스의 가치

(다)
C국 시민 단체가 환경 보호를 위해 실시한 자원 봉사 활동의 가치

(라)
A국 회사원이 자가 소비를 위해 텃밭에서 재배한 농산물의 가치

< 보 기 >

갑: (가)는 B국 국민의 생산 활동이므로 A국 국내 총생산에 포함되지 않아요.
 을: (나)는 서비스를 새롭게 생산한 것이므로 A국 국내 총생산에 포함돼요.
 병: (다)는 공익을 증진시키는 활동이므로 A국 국내 총생산에 포함돼요.
 정: (라)는 시장에서 거래되지 않았으므로 A국 국내 총생산에 포함되지 않아요.

- ① 갑, 을 ② 갑, 병 ③ 을, 병 ④ 을, 정 ⑤ 병, 정

15. 자료에 대한 옳은 분석만을 <보기>에서 고른 것은? [3점]

X재는 Y재의 연관재이며, Z재는 Y재 생산의 필수 원자재이다. (가)는 X재의 각 가격 수준에서 Y재 1개 구입 시 최대 지불 용의 금액, (나)는 Z재의 각 가격 수준에서 Y재 1개 판매 시 최소 판매 요구 금액을 나타낸다. X재, Z재의 현재 균형 가격은 각각 9달러, 2달러이며, 경제 주체는 수요·공급 원리에 따라 균형 가격에서 Y재를 각자 1개씩만 거래한다. 단, Y재 시장의 수요자는 A~C, 공급자는 갑~병뿐이다.

X재 가격	(가) (단위: 달러)			Z재 가격	(나) (단위: 달러)		
	Y재 구입 시 최대 지불 용의 금액				Y재 판매 시 최소 판매 요구 금액		
	A	B	C		갑	을	병
10	4	3	2	3	6	7	8
9	6	5	4	2	4	5	6
8	8	7	6	1	2	3	4

< 보 기 >

ㄱ. 현재 Y재의 균형 거래량은 2개, 균형 가격은 5달러이다.
 ㄴ. X재와 Y재의 관계는 '바늘과 실'에 비유할 수 있다.
 ㄷ. X재 가격이 8달러로 하락하면 병이 Y재를 거래할 수 없다.
 ㄹ. Z재 가격이 3달러로 상승하면 Y재 판매 수입은 증가한다.

- ① ㄱ, ㄴ ② ㄱ, ㄷ ③ ㄴ, ㄷ ④ ㄴ, ㄹ ⑤ ㄷ, ㄹ

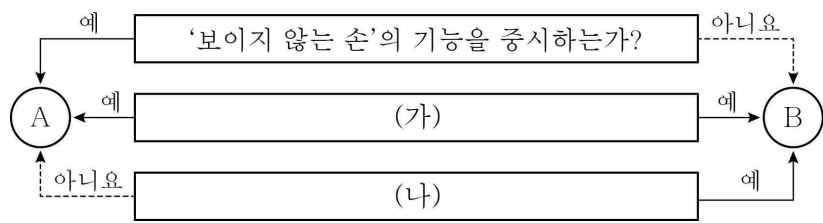
16. 자료에 대한 설명으로 옳은 것은? [3점]

표는 갑국과 을국의 교역 전후 Y재 소비량을 나타낸다. 교역 전후 X재 소비량은 두 나라에서 모두 15개로 일정하며, 갑국의 Y재로 표시한 X재 1개 소비의 기회비용은 교역 후 증가하였다. 교역은 양국 사이에서만 발생하며, 양국은 비교우위가 있는 재화만을 특화하여 교역한다. 갑국과 을국의 생산 요소의 양은 동일하고, 거래 비용은 발생하지 않는다. 생산 가능 곡선은 직선이고, 생산된 재화는 모두 소비된다.

구분	갑국	을국
교역 전 Y재 소비량(개)	20	50
교역 후 현재 Y재 소비량(개)	25	55

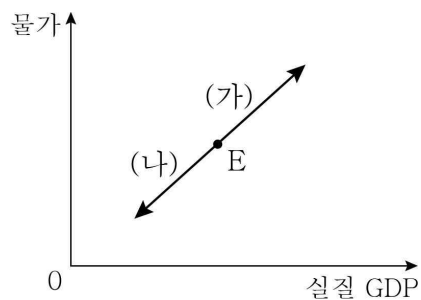
- ① 교역 전 을국은 X재 45개를 생산할 수 있다.
- ② X재에 대한 절대 우위와 비교 우위는 모두 을국에 있다.
- ③ 현재의 교역 조건으로 갑국이 소비할 수 있는 Y재의 최대 수량은 50개이다.
- ④ X재와 Y재의 교환 비율이 1:1이면 을국과 달리 갑국은 교역에 응할 것이다.
- ⑤ 현재의 교역 조건으로 을국은 X재 14개, Y재 60개의 소비 조합을 선택할 수 있다.

17. 그림은 경제 체제 A, B를 구분한 것이다. 이에 대한 설명으로 옳은 것은? (단, A와 B는 각각 계획 경제 체제와 시장 경제 체제 중 하나이다.)



- ① A는 B와 달리 분배의 형평성을 중시한다.
- ② A는 B보다 경제적 유인을 강조한다.
- ③ B는 A보다 경제 활동의 자유를 중시한다.
- ④ '생산 수단을 국가가 소유하는가?'는 (가)에 들어갈 수 있다.
- ⑤ '최소성 문제가 발생하는가?'는 (나)에 들어갈 수 있다.

18. (가), (나)는 국민 경제 균형점의 변동 방향을 나타낸다. 이에 대한 설명으로 옳은 것은? (단, 현재 균형점은 E이다.)



- ① 정부 지출 축소는 (가)의 요인이다.
- ② (가)는 기업의 투자 지출 확대에 나타날 수 있다.
- ③ 중앙은행의 국·공채 매입은 (나)의 요인이다.
- ④ (나)는 물가 안정과 함께 경제 성장을 동반한다.
- ⑤ 현재의 경기가 침체 국면이면 정부의 경제 안정화 정책 목표는 (가)보다 (나)가 적절하다.

19. 배제성과 경합성을 바탕으로 밑줄 친 ㉠~㉣을 설명한 내용으로 옳은 것은? [3점]

갑국의 ○○궁은 A~C 세 구역으로 구분되어 있습니다. 주말에도 한산한 ㉠ A 구역 관람은 인원 제한 없이 누구나 무료로 가능합니다. 평일에도 붐비는 ㉡ B 구역 관람은 무료이나 인원 제한이 있어 500명까지만 가능합니다. ㉢ C 구역 관람은 문화재 보호를 위해 사전 예약자 100명으로 제한하며, 10달러의 관람료를 받고 있습니다.

- ① ㉠은 배제성은 있으나 경합성은 없다.
- ② ㉡과 같은 특성을 지닌 재화는 '공유지의 비극'이 발생한다.
- ③ ㉠과 달리 ㉡은 공공재의 특성을 지닌다.
- ④ ㉡과 달리 ㉠과 같은 특성을 지닌 재화는 무임승차 문제가 발생한다.
- ⑤ ㉡과 달리 ㉠과 같은 특성을 지닌 재화는 시장에서 충분히 공급되기 어렵다.

20. 자료에 대한 옳은 설명만을 <보기>에서 고른 것은? [3점]

A, B는 갑국에서 판매되는 금융 상품으로 투자 기간은 1년이다. 예상되는 경제 상황은 (가), (나) 두 경우이며, 예상되는 물가 상승률과 명목 수익률은 아래 표와 같다.

(단위: %)

구분	물가 상승률	명목 수익률	
		A	B
경제 상황	(가)	5	30
	(나)	-5	-5

*실질 수익률 = 명목 수익률 - 물가 상승률

- < 보 기 >
- ㉠. A에 원금의 100%를 투자하면 (나)에서는 10%의 원금 손실이 발생할 수 있다.
 - ㉡. B에 원금의 100%를 투자하면 (가), (나) 어느 상황에서도 10%의 실질 수익을 기대할 수 있다.
 - ㉢. A, B에 각각 원금의 50%씩을 투자하면 (가)에서는 20%의 명목 수익을 기대할 수 있다.
 - ㉣. A, B에 각각 원금의 50%씩을 투자하면 (나)에서는 양(+)의 실질 수익을 기대할 수 있다.

- ① ㉠, ㉡ ② ㉠, ㉢ ③ ㉡, ㉣ ④ ㉡, ㉣ ⑤ ㉢, ㉣

*** 확인 사항**
 ○ 답안지의 해당란에 필요한 내용을 정확히 기입(표기)했는지 확인하십시오.