

제 4 교시

사회탐구 영역(경제)

성명

수험 번호

제 [] 선택

1. 교사의 질문에 대한 학생의 답변으로 옳지 않은 것은?

정부의 경제적 역할과 관련하여 ㉠~㉤에 들어갈 수 있는 내용을 말해 볼까요?

정부의 경제적 역할	내용
생산물 시장의 수요자	㉠
생산 요소 시장의 수요자	㉡
시장 기능의 보완	㉢
소득 재분배	㉣
경제 안정 추구	㉤

- ① ㉠에는 '재화와 서비스 구입'이 들어갈 수 있습니다.
- ② ㉡에는 '이윤 극대화 추구'가 들어갈 수 있습니다.
- ③ ㉢에는 '공공재 공급'이 들어갈 수 있습니다.
- ④ ㉣에는 '누진세제 실시'가 들어갈 수 있습니다.
- ⑤ ㉤에는 '적정 물가 수준 유지'가 들어갈 수 있습니다.

2. 표는 경제 문제 해결 방식과 생산 수단 소유 주체에 따라 갑국과 을국을 구분한 것이다. 이에 대한 설명으로 가장 적절한 것은?

구분		생산 수단 소유 주체	
		정부	개인
경제 문제 해결 방식	정부의 계획과 명령	갑국	
	시장 가격 기구		을국

- ① 갑국에서는 기본적인 경제 문제가 발생하지 않을 것이다.
- ② 을국에서는 생산물의 종류와 수량을 정부가 결정할 것이다.
- ③ 갑국과 달리 을국은 '보이지 않는 손'의 기능을 강조할 것이다.
- ④ 을국과 달리 갑국은 시장에서의 경제적 유인을 강조할 것이다.
- ⑤ 갑국과 을국 모두 자원 배분의 비효율성이 나타나지 않을 것이다.

3. 교사의 질문에 대한 학생의 답변으로 가장 적절한 것은? [3점]

올바른 신용 관리 방법에 대해 발표해 볼까요?

신용 관리

- 신용이란
 - 채무자의 부채 상환 능력 또는 그에 대한 사회적 평가
- 신용 관리의 중요성
 - 현대 사회의 금융 거래는 신용을 바탕으로 하기 때문에 신용 관리가 중요함.
- 신용 관리 방법

- ① 금융 기관은 매번 다른 곳을 이용하는 것이 좋아요.
- ② 신용 회복 지원 제도가 있어서 채무를 연체해도 괜찮아요.
- ③ 신용 카드가 있으면 돈이 없어도 물건을 살 수 있으니 마음껏 써도 돼요.
- ④ 채무를 연체하더라도 갚기만 하면 신용에 영향을 받지 않으니 최대한 늦게 갚는 것이 좋아요.
- ⑤ 금융 거래의 책임은 기본적으로 본인에게 있으니 자신의 재무 상태를 잘 살펴서 거래해야 해요.

4. 그림은 수행 평가 활동지의 일부이다. 밑줄 친 ㉠에 대한 옳은 답변만을 <보기>에서 고른 것은? (단, 모든 재화는 수요와 공급 법칙을 따른다.) [3점]

<수행 평가 활동지>

이름: ○○○

◇커피 시장의 균형에 영향을 주는 요인

- (가) 커피의 원재료인 원두 가격의 상승
- (나) 커피의 대체재인 홍차 가격의 하락
- (다) 커피의 보완재인 커피 크림 가격의 하락
- (라) 커피 공급자 수의 증가

◇탐구 과제

- ㉠ 위의 요인들이 발생할 때 커피 시장에 어떠한 변화가 나타날지 분석해 보시오.

<보 기>

- ㉠. (가)만 발생할 경우 커피의 수요가 증가한다.
- ㉡. (나)만 발생할 경우 커피의 판매 수입이 감소한다.
- ㉢. (가)와 (다)가 동시에 발생할 경우 커피의 균형 가격이 하락한다.
- ㉣. (다)와 (라)가 동시에 발생할 경우 커피의 균형 거래량이 증가한다.

- ① ㉠, ㉡ ② ㉠, ㉢ ③ ㉡, ㉣ ④ ㉢, ㉣ ⑤ ㉣, ㉣

5. 갑의 선택에 대한 옳은 분석 및 추론만을 <보기>에서 고른 것은? [3점]

표는 ○○사의 두 점포 A, B에서 판매하는 햄버거 세트의 주문 비용과 배달 소요 시간을 나타낸다. 갑은 주문 비용과 배달 소요 시간만을 고려하여 B에 햄버거 세트를 주문하였다. 단, 각 점포의 햄버거 세트는 동질적이다.

구분	주문 비용(원)		배달 소요 시간(분)
	햄버거 세트 가격	배달 비용	
A	10,000	3,000	60
B	10,000	5,000	50

<보 기>

- ㉠. 배달 소요 시간을 60분에서 50분으로 줄이기 위해 갑이 지불할 용의가 있는 금액은 2,000원보다 작다.
- ㉡. 갑의 순편익은 A보다 B에 주문할 때 더 크다.
- ㉢. A가 햄버거 세트 가격을 7,000원으로 인하했다면 갑은 A에 주문했을 것이다.
- ㉣. A, B 모두 햄버거 세트 가격을 7,000원으로 인하했다더라도 갑의 선택은 바뀌지 않았을 것이다.

- ① ㉠, ㉡ ② ㉠, ㉢ ③ ㉡, ㉣ ④ ㉢, ㉣ ⑤ ㉣, ㉣

경제

2 (경제)

사회탐구 영역

6. 밑줄 친 ㉠, ㉡에 대한 옳은 설명만을 <보기>에서 고른 것은?

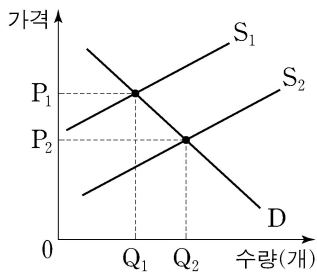
기상 이변으로 인해 자연재해가 자주 발생함에 따라 농작물 피해가 증가하고 있다. 갑국의 보험 회사는 자연재해로 인한 농가의 피해를 보상해 주는 농작물 재해 보험을 판매하였다. 그런데 피해 위험이 낮은 농가들은 보험에 거의 가입하지 않고 ㉠ 피해 위험이 높은 농가들만 보험에 가입하는 상황이 발생하였다. 또한 보험에 가입한 농가들이 ㉡ 가입 전에 비해 자연재해에 대한 대비를 소홀히 하는 현상도 확인되었다.

<보 기>

- ㄱ. ㉠은 역선택의 사례이다.
- ㄴ. ㉡은 정보의 비대칭성으로 인해 발생하였다.
- ㄷ. ㉠과 ㉡은 모두 보험의 비배제성으로 인해 발생하였다.
- ㄹ. 정부가 농가에 보험료를 지원하면 ㉠, ㉡이 사라진다.

- ① ㄱ, ㄴ ② ㄱ, ㄷ ③ ㄴ, ㄷ ④ ㄴ, ㄹ ⑤ ㄷ, ㄹ

7. 그림은 부정적 외부 효과가 발생한 X재 시장 상황을 나타낸다. 이에 대한 설명으로 옳은 것은? (단, S_1 과 S_2 는 각각 사적 비용만을 반영한 공급 곡선, 사회적 비용을 반영한 공급 곡선 중 하나이다.) [3점]



- ① 소비 측면의 부정적 외부 효과가 발생하였다.
- ② S_1 은 사적 비용만을 반영한 공급 곡선이다.
- ③ 시장 가격은 P_1 이다.
- ④ 사회적 최적 생산량은 Q_1 이다.
- ⑤ 정부가 생산자에게 X재 1개당 P_1P_2 의 보조금을 지급하면 자원 배분의 효율성이 달성된다.

8. 다음 자료에 대한 분석 및 추론으로 옳은 것은?

표는 X재를 최대 1개씩만 구입하고자 하는 소비자 갑~무의 최대 지불 용의 금액과 각 가격에서의 시장 공급량을 나타낸다. 단, X재는 시장 균형 가격에서 거래되고 소비자는 갑~무만 존재한다.

소비자	갑	을	병	정	무
최대 지불 용의 금액(원)	5,000	4,000	3,000	2,000	1,000

가격(원)	5,000	4,000	3,000	2,000	1,000
시장 공급량(개)	5	4	3	2	1

- ① 거래량은 3개이다.
- ② 갑, 을은 X재를 구입하지 않는다.
- ③ 소비자 잉여가 생산자 잉여보다 크다.
- ④ 정, 무는 소비자 잉여를 얻지만 병은 소비자 잉여를 얻지 못한다.
- ⑤ 갑~무의 최대 지불 용의 금액이 모두 2,000원씩 상승하면 거래량은 2개 증가할 것이다.

9. 그림은 경제 학습지의 일부이다. (가)에 들어갈 내용으로 옳은 것은?

<경제 학습지> 성명: ○○○

◇ 관련 개념
국내 총생산(GDP): 일정 기간 동안 한 나라 안에서 생산된 모든 최종 재화와 서비스의 시장 가치의 합

◇ 이동 경로 작성하기
- 표의 순서대로 아래 규칙에 따라 이동한 경로를 적으시오.
- 규칙: A에서 출발하며, 제시된 자동차나 쌀의 가치가 우리나라 GDP에 포함되면 실선으로 한 칸만 이동하고, 포함되지 않으면 점선으로 한 칸만 이동한다.

순서	내용
1	외국 기업이 우리나라에 공장을 세워 생산한 자동차
2	국내 농가에서 생산하여 최종 소비자에게 판매한 쌀
3	우리나라 기업이 외국에 공장을 세워 생산한 자동차
4	우리나라 식품 가공 기업이 원료용으로 수입한 쌀

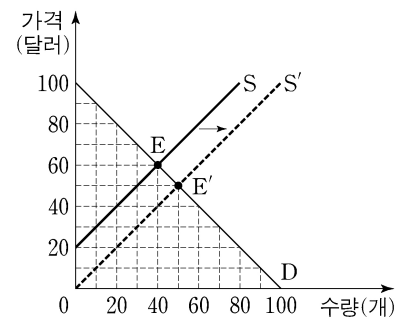
출발

◇ 이동 경로: (가)

- ① A - B - C - D - A ② A - B - C - D - B
- ③ A - B - D - B - C ④ A - D - B - C - A
- ⑤ A - D - B - C - D

10. 다음 자료에 대한 옳은 분석만을 <보기>에서 고른 것은? [3점]

그림은 갑국의 X재 시장 상황을 나타낸다. 갑국 정부는 X재 거래량을 늘리기 위해 생산자에게 X재 1개당 일정 금액의 보조금을 지급하였다. 그 결과 시장 균형이 E에서 E'로 이동하였다.

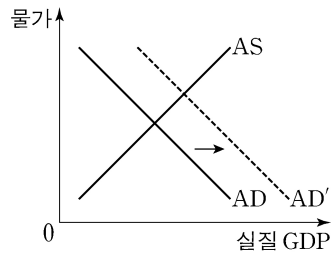


<보 기>

- ㄱ. X재 1개당 보조금은 20달러이다.
- ㄴ. 보조금 총액은 800달러이다.
- ㄷ. 보조금 지급에 따른 소비자 잉여 증가분은 생산자 잉여 증가분과 같다.
- ㄹ. 보조금 지급에 따른 소비자 잉여 증가분과 생산자 잉여 증가분의 합은 보조금 총액보다 크다.

- ① ㄱ, ㄴ ② ㄱ, ㄷ ③ ㄴ, ㄷ ④ ㄴ, ㄹ ⑤ ㄷ, ㄹ

11. 그림은 갑국 국민 경제의 변동을 나타낸다. 이러한 변화를 가져올 수 있는 옳은 요인만을 <보기>에서 고른 것은? [3점]



<보기>

- ㉠. 생산 기술 발전
- ㉡. 정부 지출 증가
- ㉢. 중앙은행의 국공채 매각
- ㉣. 금융 기관에 대한 중앙은행의 대출 확대

- ① ㉠, ㉡ ② ㉠, ㉢ ③ ㉡, ㉢ ④ ㉡, ㉣ ⑤ ㉢, ㉣

12. 다음 자료에 대한 분석으로 옳은 것은? [3점]

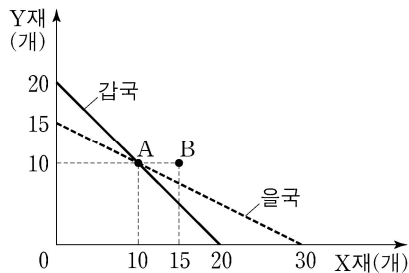
표는 X재만을 생산하는 갑국과 Y재만을 생산하는 을국의 2018년과 2019년의 경제 활동을 나타낸다. 단, 교역은 거래 비용 없이 양국 간에만 달러로 이루어지며, 각 재화의 국내의 가격은 수출 가격과 같고, 생산된 재화는 그해 모두 최종재로만 소비된다.

구분	2018년		2019년	
	갑국	을국	갑국	을국
소비량(톤)	X재	30	40	50
	Y재	20	30	30
수출액(만 달러)	50	200	60	300

- ① 갑국의 2018년 수출량은 X재 30톤이다.
- ② 을국의 전년 대비 2019년 경제 성장률은 20%이다.
- ③ 전년 대비 2019년의 X재 가격 상승률은 10%이다.
- ④ 을국의 2018년 명목 GDP는 200만 달러이다.
- ⑤ 양국 모두 2019년의 상품 수지는 전년에 비해 개선되었다.

13. 다음 자료에 대한 분석 및 추론으로 옳은 것은? [3점]

그림은 X재와 Y재만을 생산하는 갑국과 을국의 생산 가능 곡선을 나타낸다. 교역 전 양국은 A 점에서 생산하여 소비 하였다. 양국은 비교 우위가 있는 재화에만 특화하여 생산한 후 일정한 비율로 교역하기로 하였다. 단, 교역은 거래 비용 없이 양국 간에만 이루어지며 생산된 재화는 전량 소비된다.



- ① 교역 전 갑국은 X재 5개, Y재 16개를 소비할 수 있다.
- ② X재로 표시한 Y재 1개 생산의 기회비용은 갑국이 을국의 2배이다.
- ③ 갑국은 X재를 수출하고 Y재를 수입할 것이다.
- ④ 교역 후 갑국의 소비점이 B라면 을국의 수입량은 X재 5개이다.
- ⑤ 교역 후 을국의 소비점이 B라면 양국 모두 교역 전에 비해 X재 소비량은 각각 5개 증가한다.

14. 그림은 경제 수업 모둠 활동지의 일부이다. (가)~(마)에 들어갈 내용으로 옳은 것은?

<경제 역할극 대본 작성하기>
제출 모둠 : ○○ 모둠

등장인물	주요 대사
진행자	원/달러 환율이 지속적으로 상승한다고 합니다. 여러분이 받을 영향에 대해 말씀해주세요.
미국 여행을 준비하는 국내 동호회 회장	(가)
미국으로 제품을 수출하는 국내 기업가	(나)
우리나라에서 유학 중인 미국인 유학생	(다)
원화 표시 금융 상품에 투자한 미국인 기업가	(라)
매달 원화를 환전하여 100달러를 예금하는 국내 직장인	(마)

- ① (가): 우리 회원들의 미국 여행 경비 부담이 줄어들것군요.
- ② (나): 우리 회사가 수출하는 제품이 미국 시장에서 가격 경쟁력이 낮아지것군요.
- ③ (다): 매달 달러를 원화로 환전하여 100만 원을 보내 주시는 부모님의 부담이 줄어들것군요.
- ④ (라): 달러로 환산한 수익이 커지것군요.
- ⑤ (마): 100달러를 예금하기 위해 이전보다 적은 금액의 원화가 필요하겠군요.

15. 다음 자료에 대한 분석 및 추론으로 옳은 것은?

갑은 다음 두 포트폴리오 A, B 중 A를 선택하여 t년 초에 투자를 시작하고, t+2년 말에 투자를 종료하였다.

- A: 100만 원을 예금, 채권, 주식에 각각 30%, 40%, 30%씩 배분
- B: 100만 원을 예금, 채권에 각각 60%, 40%씩 배분

표는 A, B의 예금, 채권, 주식의 연 수익률과 물가 상승률을 나타낸다. 단, 수익에 대한 세금이나 다른 비용은 없다.

(단위: %)

구분	t년	t+1년	t+2년	
연 수익률	예금	1	1	1
	채권	3	4	3
	주식	10	-3	20
물가 상승률	2	3	3	

* 실질 수익률(%) = 수익률(%) - 물가 상승률(%)

- ① t+1년까지의 수익률은 주식이 채권보다 높다.
- ② 갑의 연 실질 수익률은 매년 0보다 높다.
- ③ 연도별 수익률 중 최고치와 최저치의 차이는 A가 B보다 크다.
- ④ 갑이 A가 아니라 B를 선택했다더라면 수익률이 더 높았을 것이다.
- ⑤ 갑이 A를 선택하지 않고 100만 원을 모두 예금했다더라면 수익률이 더 높았을 것이다.

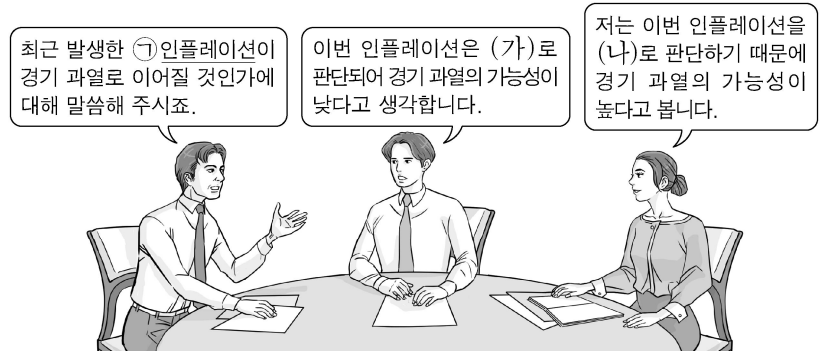
4 (경제)

사회탐구 영역

16. 표는 갑이 보유한 금융 자산의 상품별 현황을 나타낸다. 이에 대한 설명으로 옳은 것은?

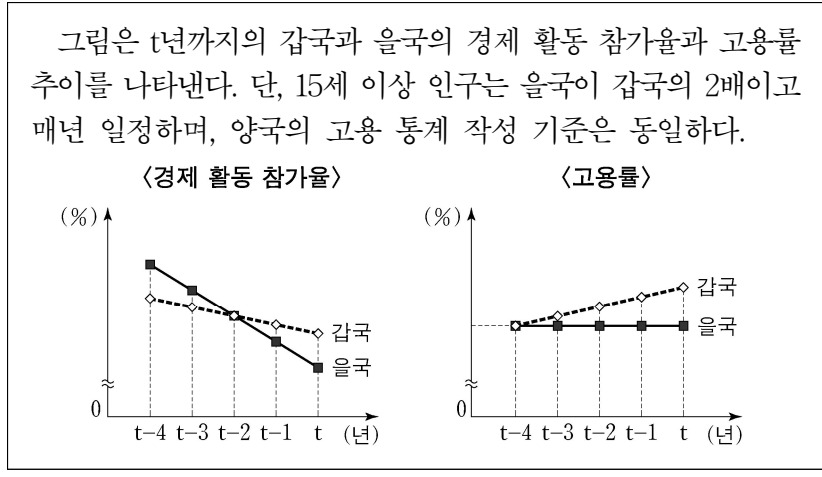
구분	금액(만 원)
정기 예금	500
정기 적금	300
채권	200
주식	100
펀드	500

- ① 저축성 예금의 총액은 300만 원이다.
 - ② 요구불 예금의 총액은 500만 원이다.
 - ③ 시세 차익을 기대할 수 있는 상품의 총액은 100만 원이다.
 - ④ 예금자 보호 제도의 적용을 받는 상품의 총액은 500만 원이다.
 - ⑤ 금융 기관이 자금을 모집하여 운용하고 그 결과에 따라 수익을 돌려주는 상품의 총액은 500만 원이다.
17. 그림의 대화에 대한 분석 및 추론으로 가장 적절한 것은? (단, (가)와 (나)는 각각 수요 견인 인플레이션, 비용 인상 인플레이션 중 하나이며, 총수요 곡선은 우하향하고 총공급 곡선은 우상향한다.)



- ① ㉠이 발생하면 채권자가 채무자보다 유리해진다.
- ② 생산비 상승은 (가)의 요인이 될 수 있다.
- ③ (가)가 발생하면 실질 GDP가 증가한다.
- ④ (나)는 스태그플레이션으로 이어질 수 있다.
- ⑤ (나)에 대한 대책으로 지급 준비율 인하를 들 수 있다.

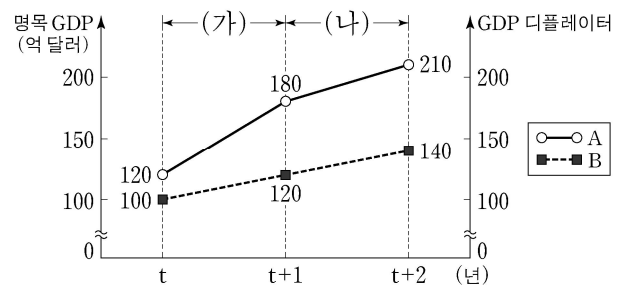
18. 다음 자료에 대한 옳은 분석만을 <보기>에서 고른 것은?



- <보 기>
- ㄱ. t-3년부터 갑국과 을국 모두 취업자 수가 매년 감소하였다.
 - ㄴ. t-3년부터 갑국과 을국 모두 실업률이 매년 감소하였다.
 - ㄷ. t-3년부터 갑국과 을국 간 취업자 수의 차이는 매년 감소하였다.
 - ㄹ. t-2년부터 경제 활동 인구는 갑국이 을국보다 매년 많았다.

- ① ㄱ, ㄴ ② ㄱ, ㄷ ③ ㄴ, ㄷ ④ ㄴ, ㄹ ⑤ ㄷ, ㄹ

19. 그림은 갑국의 명목 GDP와 GDP 디플레이터 추이를 나타낸다. 이에 대한 분석 및 추론으로 옳은 것은? (단, 기준 연도는 t년이고 물가 수준은 GDP 디플레이터로 측정하며, 총수요 곡선은 우하향하고 총공급 곡선은 우상향한다.) [3점]



- ① A는 GDP 디플레이터, B는 명목 GDP이다.
- ② 전년 대비 물가 상승률은 t+1년과 t+2년이 동일하다.
- ③ 전년 대비 경제 성장률은 t+1년과 t+2년이 동일하다.
- ④ (가) 기간의 실질 GDP 변화는 민간 소비가 감소하면 나타날 수 있다.
- ⑤ (나) 기간의 실질 GDP와 물가 수준의 변화는 순수출이 증가하고 원유 가격이 상승하면 나타날 수 있다.

20. 다음 자료에 대한 분석 및 추론으로 옳은 것은? [3점]

이윤 극대화를 추구하는 A 기업은 X재를 독점 생산하여 물류 회사의 운송 서비스를 이용해 시장에 판매한다. 표는 X재 생산량에 따른 A 기업의 총수입을 나타낸다. 단, 생산된 X재는 모두 판매된다.

X재 생산량(개)	1	2	3	4	5
총수입(만 원)	100	180	240	300	325

A 기업의 총비용은 생산 비용과 운송 비용으로 구성된다. 생산 비용은 개당 40만 원으로 일정하고, 운송 서비스별 가격은 아래 표와 같다.

구분	내용	가격(만 원)
서비스 I	X재 1개 운송	24
서비스 II	X재 2개 운송	36
서비스 III	X재 3개 운송	50

A 기업은 서비스 I, II, III을 자유롭게 조합하여 이용할 수 있다. 예를 들어 X재 2개를 운송할 때는 서비스 I을 2회 이용하거나 서비스 II를 1회 이용할 수 있다.

* 평균 수입 = 총수입 / 생산량
 ** 평균 비용 = 총비용 / 생산량

- ① 생산량이 증가할수록 평균 수입은 증가한다.
- ② 생산량이 2개일 때보다 4개일 때 평균 비용이 작다.
- ③ 생산량을 2개에서 3개로 늘릴 때 총비용의 증가분은 총수입의 증가분보다 크다.
- ④ A 기업의 이윤 극대화 생산량은 2개이다.
- ⑤ 서비스 I의 가격이 18만 원으로 낮아지면 A 기업의 이윤 극대화 생산량은 1개 증가할 것이다.

* 확인 사항
 ○ 답안지의 해당란에 필요한 내용을 정확히 기입(표기)했는지 확인 하시오.